

ORDO

DES ÉLÈVES

(1965-1966)



LE COLLÈGE DE BATHURST

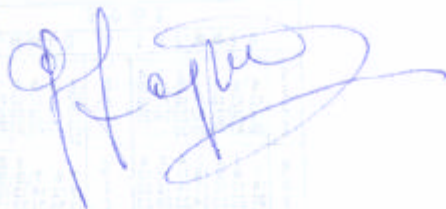
725, RUE DU COLLÈGE

BATHURST, N.-B.

66^e année

Numéro 9

Vive Jésus et Marie !



ORDO DES ÉLÈVES

DU

COLLÈGE DE BATHURST

725, RUE DU COLLÈGE
BATHURST, N.-B.



Année académique : 1965-1966

1965																	
D I M M I V S							D I M M I V S										
S	3	6	7	8	1	2	3	4	D	3	4	5	6	7	8	9	10
E	12	13	14	15	16	17	18	19	O	10	11	12	13	14	15	16	17
P	18	20	21	22	23	24	25		C	17	18	19	20	21	22	23	24
T.	24	27	28	29	30				T	24	25	26	27	28	29	30	
N	1	2	3	4	5	6			D	1	2	3	4				
O	7	8	9	10	11	12			E	6	7	8	9	10	11		
V.	14	15	16	17	18	19	20		C	12	13	14	15	16	17	18	
	24	25	26	27	28	29				19	20	21	22	23	24	25	
	28	29	30							26	27	28	29	30			

1966																	
D I M M I V S							D I M M I V S										
J	2	3	4	5	6	7	8	9	J	1	2	3	4	5	6	7	8
A	9	10	11	12	13	14	15	16	U	9	10	11	12	13	14	15	16
M	16	17	18	19	20	21	22	23	I	16	17	18	19	20	21	22	23
A	24	25	26	27	28	29	30	31	L	24	25	26	27	28	29	30	31
F	1	2	3	4	5				A	1	2	3	4	5	6	7	8
E	6	7	8	9	10	11	12		O	6	7	8	9	10	11	12	
V.	13	14	15	16	17	18	19	20	D	13	14	15	16	17	18	19	20
	20	21	22	23	24	25	26		C	20	21	22	23	24	25	26	
	27	28								27	28	29	30	31			
M	1	2	3	4	5				S	1	2	3	4	5	6	7	8
A	6	7	8	9	10	11	12		E	6	7	8	9	10	11	12	
R.	13	14	15	16	17	18	19	20	P	13	14	15	16	17	18	19	20
	20	21	22	23	24	25	26		T	20	21	22	23	24	25	26	
	27	28	29	30	31					27	28	29	30	31			
A	3	4	5	6	7	8	9	10	O	3	4	5	6	7	8	9	10
V	11	12	13	14	15	16	17	18	C	11	12	13	14	15	16	17	18
R.	18	19	20	21	22	23	24	25	T	18	19	20	21	22	23	24	25
	26	27	28	29	30	31				26	27	28	29	30	31		
M	1	2	3	4	5	6	7	8	H	1	2	3	4	5	6	7	8
A	9	10	11	12	13	14	15	16	D	9	10	11	12	13	14	15	16
L	16	17	18	19	20	21	22	23	K	16	17	18	19	20	21	22	23
	24	25	26	27	28	29	30	31		24	25	26	27	28	29	30	31
J	1	2	3	4	5	6	7	8	D	1	2	3	4	5	6	7	8
U	9	10	11	12	13	14	15	16	E	9	10	11	12	13	14	15	16
I	17	18	19	20	21	22	23	24	C	17	18	19	20	21	22	23	24
M	25	26	27	28	29	30	31			25	26	27	28	29	30	31	

ADMINISTRATION

CONSEIL D'ADMINISTRATION

Recteur: R. P. Arthur Gauvin, c.j.m.
 Vice-recteur: R. P. Léopold Lanteigne, c.j.m.
 Conseiller: R. P. Antoine Thériault, c.j.m.
 Directeur des études: R. P. Lucien Audet, c.j.m.
 Directeur des finances: R. P. Gregory Sampson, c.j.m.

CONSEIL DU COLLÈGE

Président: R. P. Arthur Gauvin, c.j.m.
 Directeur des études: R. P. Lucien Audet, c.j.m.
 Directeur des étudiants: M. Maurice Loblac
 Directeur des finances: R. P. Gregory Sampson, c.j.m.
 Professeur laïc: M. George Van Tassel
 Directeur des Anciens: R. P. Léopold Laplante, c.j.m.
 Directeur du Séminaire des Eudistes: R. P. Moïse Méthot, c.j.m.
 Directeur du Petit Séminaire diocésain: R. P. Albert Richard
 Supérieure du Collège Maria-Assumpta: R. M. Thérèse Dumont, f.m.a.
 Supérieure du Collège Jésus-Marie: R. M. St-Jean-de-Kenty, r.j.m.
 Responsable de la pastorale: R. P. Raoul Martin, c.j.m.
 Conseiller en orientation: R. P. Clarence Cormier, c.j.m.

CONSEIL ACADÉMIQUE

Président: R. P. Lucien Audet, c.j.m.
 Directeur des sciences religieuses: R. P. Raoul Martin, c.j.m.
 Directeur de la philosophie et des sciences de l'homme: R. P. Léopold Lanteigne, c.j.m.
 Adjoint: M. Jacques Fortin
 Directeur des littératures: R. P. Arthur Chiasson, c.j.m.
 Adjoint: M. Théophile Blanchard
 Directeur des sciences et mathématiques: R. P. Antoine Thériault, c.j.m.
 Adjoint: M. Raymond Pothier
 Directeur du Service d'extension: R. P. Léopold Laplante, c.j.m.
 Directrice de la bibliothèque: R. M. Marie Leblanc, f.m.a.
 Directeur du Service d'orientation: R. P. Clarence Cormier, c.j.m.

Directeur des études au Petit Séminaire diocésain:
R. P. Cyrille D'Amour
Directrice des études au Collège Jésus-Marie: R. M. St-Aristide, r.j.m.
Directrice-adjointe des études au Collège Maria-Assumpta:
R. M. Raymonde Bujold, f.m.a.

CONSEIL DE LA VIE ÉTUDIANTE

Président: M. Maurice Leblanc
Directeur des 3^e et 4^e années du cours collégial:
R. P. Léopold Lanteigne, c.j.m.
Directeur des 1^{ère} et 2^e années du cours collégial:
R. P. Arthur Chiasson, c.j.m.
Directeur du cours secondaire: R. P. Lucien Audet, c.j.m.
Président du Conseil de l'A.G.E.: Jean-Claude Loblanc
Représentant du Conseil de l'A.G.E.
Représentant des 3^e et 4^e années du cours collégial
Représentant des 1^{ère} et 2^e années du cours collégial
Représentant des professeurs laïcs: M. Hector Haché
Directeur du théâtre: R. P. Maurice Leblanc, c.j.m.
Directeur de l'Harmonie: R. P. Maurice Leblanc, c.j.m.
Directeur de la Chorale
Directeur des sports et loisirs: M. Charles Boudreau
Directeur des étudiants au Séminaire des Eudistes: R. P. Moïse Méthot, c.j.m.
Directeur des étudiants au Petit Séminaire diocésain:
R. P. Albert Richard
Directrice des étudiantes au Collège Maria-Assumpta:
R. M. Raymonde Bujold, f.m.a.
Conseiller en orientation: R. P. Clarence Cormier, c.j.m.
Responsable de la pastorale: R. P. Raoul Martin, c.j.m.
Directrice du Service médical: Mlle Yvonne Vautour

COMITÉ DE DISCIPLINE

Président: M. Maurice Leblanc
Directeur des 3^e et 4^e années du cours collégial:
R. P. Léopold Lanteigne, c.j.m.
Directeur des 1^{ère} et 2^e années du cours collégial:
R. P. Arthur Chiasson, c.j.m.
Directeur-adjoint du cours secondaire: R. P. Antoine Thériault, c.j.m.
Professeur laïc: M. Théophile Blanchard

PERSONNEL

R. P. ARTHUR GAUVIN, c.j.m., B. A., L. Sc. (Laval), professeur de mathématiques.
R. P. LÉOPOLD LANTEIGNE, c.j.m., B. A., L. Ph. (Rome), professeur de philosophie.
R. P. ANTOINE THÉRIAULT, c.j.m., B. A., L. Sc. (Laval), professeur de sciences religieuses, physique et géographie.
R. P. LUCIEN AUDET, c.j.m., B. A., L. L.-Péd. (Laval), directeur des études.
R. P. GREGORY SAMPSON, c.j.m., B. A., directeur des finances.
R. P. RAOUL MARTIN, c.j.m., B. A., professeur de sciences religieuses.
R. P. LÉOPOLD LAPLANTE, c.j.m., B. A., D. G., directeur du Service d'extension, directeur des Anciens, responsable des relations extérieures.
R. P. MOÏSE MÉTHOT, c.j.m., B. A., directeur du Séminaire des Eudistes, professeur de sciences religieuses.
R. P. Yvon Savoie, c.j.m., B. A., directeur des travaux en philosophie.
R. P. ALPHONSE DUON, c.j.m., B. A., M. P. C. N. (Montréal), professeur de biologie et chimie.
R. P. CYRILLE D'AMOUR, B. A., B. Éd. (Ottawa), professeur de sciences religieuses.
R. P. MAURICE LEBLANC, c.j.m., B. A., L. H. (Rome), D. G., professeur de français et musique.
R. P. CLARENCE CORMIER, c.j.m., B. A., M. Ps. (Ottawa), professeur d'orientation et psychologie.
R. P. ARTHUR CHIASSON, c.j.m., B. A., L. L. (Paris), professeur de français.
R. P. OMER LÉGER, c.j.m., B. A., M. A., professeur d'anglais.
R. P. DONAT GIONET, c.j.m., B. A., professeur de sciences religieuses et mathématiques.
R. P. JOËL BEAUDET, c.j.m., B. A., professeur de philosophie.
R. P. DENIS JACOB, c.j.m., B. A., professeur de sciences religieuses et français.
Frère ÉLIE COMEAU, c.j.m., surintendant de la ferme.
Frère VICTOR LANDRY, c.j.m., directeur-adjoint des finances.
Frère GABRIEL FRIOLET, c.j.m., bibliothécaire-adjoint.
Frère CLAUDE GIONET, c.j.m., directeur des finances au Séminaire des Eudistes.

- M. MAURICE LEBLANC, B. A., B. Péd., directeur des étudiants, professeur de géographie.
- M. GEORGE VAN TASSELL, B. A., M. A., B. Sc. C., D. E., A. P. A., D. Ph. (Bathurst), professeur d'anglais.
- M. RAYMOND POTHIER, B. A., D. Ed. (Bathurst), professeur de mathématiques.
- M. LÉOPOLD LAPLANTE, B. A., B. Péd. (Bathurst), professeur de français et civilisation canadienne.
- M. THÉOPHANE BLANCHARD, B. A., M. A. (Montréal), professeur de français et anglais.
- M. DOMINIQUE EGAN, professeur de dactylographie.
- M. JACQUES FORTIN, B. A., professeur de français et histoire.
- M. HECTOR HACHÉ, B. A., professeur de chimie et physique.
- M. CHARLES BOUDREAU, directeur des sports et loisirs.
- M. JEAN-YVES DUMONT, B. A., M. Sc. Econ. (Laval), professeur d'économie, sociologie et introduction aux sciences sociales.
- M. BERNARD POTHIER, B. A., M. H. (Ottawa), professeur d'histoire.
- M. PHILIPPE CARREAU, B. A., professeur de latin et civilisation gréco-latine.
- R. M. THÉRÈSE DUMONT, f.m.a., B. A., C. Sc. R., professeur de sciences religieuses.
- R. M. RAYMONDE BUJOLD, f.m.a., B. A., professeur de biologie et chimie.
- R. M. JEANNE-D'ARC DAIGLE, f.m.a., B. A., M. A., professeur de français et anglais.
- R. M. JEANNETTE LECLERC, f.m.a., B. Péd. F., professeur d'histoire et anglais.
- R. M. MARIE LEBLANC, f.m.a., C. Bibl., bibliothécaire.
- Mlle ODETTE FRENETTE, secrétaire à la bibliothèque.
- Mlle FLORENCE FRENETTE, aide à la bibliothèque.
- Mlle SUZANNE-L. LÉGER, secrétaire.
- M. le Dr EMERY WHITE, médecin de la maison.
- M. le Dr E. S. EDDIE, médecin de la maison.
- Mlle YVONNE VAUTOUR, infirmière diplômée.
- Les AUXILIAIRES FRANCISCAINES, cuisine et lingerie.
- M. LOUIS ROBICHAUD, portier.
- M. MICHEL FRÉNETTE, chef-cuisinier.

LE BLASON DU COLLÈGE DE BATHURST

LECTURE HÉRALDIQUE:

Un écu français moderne aux partitions tiercé en chef et deux flancs. L'écu est aux soutiens de sénestre en feuilles d'érable et de dextre en feuilles de laurier. Le chef en or est meublé de deux lis et d'un cœur au naturel surmonté d'une croix. Le flanc sénestre en azur est meublé d'une étoile en or. Le flanc dextre en gueules est meublé d'une abeille. La bande-sole d'argent porte en exergue le titre de l'Institution: Collège de Bathurst, N.-B.

EXPLICATIONS:

- Le chef en or:** représente la Congrégation des Eudistes et l'Église qui travaillent, ici, à la formation de la jeunesse en Acadie.
- Le cœur:** représente la Congrégation des Eudistes fondée par celui-là même qui dans l'Église est le Fondateur du culte liturgique envers le Sacré Cœur de Jésus lequel est regardé comme le Patron, le Protecteur et le Modèle de cette famille étudiante.
- Les deux lis:** représentent l'un l'origine française de la Congrégation qui a la direction de cette institution et l'autre notre attachement à cette race française à qui nous devons nos origines.
- L'étoile:** symbolise l'Acadie française où est située le Collège.
- L'abeille:** symbolise le travail laborieux et efficace qui doit animer toute la famille étudiante.
- Les soutiens:** l'un en feuilles de laurier symbolise la victoire ou le succès qui vient couronner les efforts de l'étudiant, l'autre en feuilles d'érable symbolise que ce succès l'étudiant, au sortir du Collège, devra le mettre au service de sa patrie, le Canada.

ARTICLES PRINCIPAUX

du

RÈGLEMENT

ADMISSION

S'adresser au Directeur des études
Tél.: 546-2190

DÉBOURSÉS

CONDITIONS PÉCUNIAIRES
POUR LES ÉLÈVES DU NOUVEAU-BRUNSWICK
1965 - 1966

S'adresser à la Procure
Tél.: 546-5505

A. L'INSCRIPTION

- Elle est obligatoire pour tous.
- L'inscription couvre les frais de bureau. Cette somme sera gardée à titre d'indemnité si l'élève ne vient pas au collège.
- Coût de l'inscription:
 - Avant le 15 juillet: \$10.00
 - Après le 15 juillet: \$15.00

B. ENSEIGNEMENT:

Les frais de l'enseignement payés par les étudiants cou-

—8—

vrent moins que la moitié des dépenses de l'enseignement encourues par le Collège. Les autres revenus du collège proviennent des octrois des gouvernements fédéral et provincial ainsi que des dons de la Congrégation des Eudistes et de certaines compagnies en particulier la Bathurst Power & Paper.

- Cours Collégial: \$325.00
Pour les élèves étrangers au N.-Brunswick: \$400.00
 - 1er terme (4 mois) \$150.00
 - 2e terme (3 mois) \$100.00
 - 3e terme (2 mois) \$ 75.00

Si le gouvernement fédéral accorde une subvention spéciale pour défrayer la scolarité des étudiants, la scolarité sera diminuée de \$75.00.

- Cours Secondaire: \$290.00
 - 1er terme (4 mois) \$140.00
 - 2e terme (3 mois) \$ 90.00
 - 3e terme (2 mois) \$ 60.00

C. LOGEMENT:

- Chambre et literie complète \$150.00
 - 1er terme (4 mois) \$75.00
 - 2e terme (3 mois) \$50.00
 - 3e terme (2 mois) \$25.00

- Dortoir et literie complète \$ 60.00
 - 1er terme (4 mois) \$25.00
 - 2e terme (3 mois) \$20.00
 - 3e terme (2 mois) \$15.00

D. REPAS:

Déjeuner	0.35
Dîner	0.70
Souper	0.70

Les livrets de billets de repas sont en vente à la procure.

—9—

**E. ACTIVITÉS ÉDUCATIONNELLES OBLIGATOIRES
POUR TOUS LES ÉLÈVES:**

Garde-malade, examens médicaux, dispensaire, assurance (CROIX BLEUE), inoculation, jeux, bibliothèque, cinéma, théâtre, discothèque, concerts, correspondance, bulletins, journal du collège « L'ÉCHO »	\$56.00
Cotisation au Conseil étudiant (U.C.E. et F.A.G.E.C.A.)	\$ 4.00
Dépôt comme garantie de dommages	\$10.00

F. DÉPENSES FACULTATIVES:

● Blanchissage et raccommodage	\$36.00
1er terme	\$16.00
2e terme	\$12.00
3e terme	\$ 8.00
● Dactylographie	\$54.00
1er terme	\$24.00
2e terme	\$18.00
3e terme	\$12.00
● Laboratoires: Chimie élémentaire	\$10.00
Chimie: option	\$20.00
Biologie: option	\$20.00
Physique: option	\$20.00
● Fanfare: Répétitions	\$10.00
Usage des instruments	\$25.00
● Service d'orientation:	
Les services du conseiller en orientation sont gratuits pour les étudiants et étudiantes du Collège. Le matériel utilisé est aux frais des étudiants et inscrit à leur compte.	
● Clé de chambre	\$ 1.00
● Casiers	\$ 2.00
● Toges	\$ 5.00

G. DIPLÔMES:

● Baccalauréat	\$10.00
● Diplôme d'immatriculation	\$ 5.00
● Certificat sans relevé de notes	\$ 1.00
● Relevé de notes pour chaque année scolaire	\$ 1.00
● Reprises d'examens (chaque examen)	\$ 5.00
● Si la reprise d'examens a lieu en dehors des collèges affiliés à l'Université de Moncton: chaque examen	\$10.00

H. OBSERVATIONS IMPORTANTES:

Les montants plus haut mentionnés sont les tarifs pour une année scolaire entière et les dates de la rentrée et de sortie ne les affectent en rien.

Si celui pour qui une place a été réservée ne vient pas au Collège, la somme versée pour l'inscription sera retenue par la maison à titre d'indemnité.

Tout mois commencé est dû en entier. Il n'y a de remise qu'après une absence de quatre semaines consécutives. Aucune déduction ne peut être faite pour un élève manquant le premier mois de l'année scolaire ou sortant après le 10 mai.

Pour éviter de compliquer la comptabilité, on ne mettra plus désormais sur le compte, les dépenses supplémentaires des élèves pour la cantine, le lait, les fournitures, etc. L'assistant-économiste administrera volontiers ces dépenses, mais à condition que les parents déposent chez lui, par avance, des sommes d'argent destinées à ces dépenses.

I. MODE DE PAIEMENT DES COMPTES:

— **A la rentrée de septembre:** activités éducationnelles obligatoires:
Cours collégial: \$70.00
Cours secondaire: \$60.00.

En plus un acompte d'au moins \$100.00 devra versé pour les frais de scolarité du 1er terme.

— **Avant le 1er décembre:** les comptes du premier se-

mestre doivent être réglés en entier pour se présenter aux examens.

— **A la rentrée de janvier**: tout élève doit verser au moins \$100.00 en acompte sur le 2^e terme.

— **Avant le 1^{er} mai**: les comptes doivent être réglés en entier pour se présenter aux examens.

N.B.— Ni relevé de notes, ni certificat de baccalauréat ou d'immatriculation ne sera accordé si les comptes ne sont pas complètement réglés.

RÉDUCTIONS POUR PLUSIEURS FRÈRES

On accorde une réduction de 10% chacun, sur les frais de pension et d'enseignement pour des élèves frères.

TRAVAIL

S'adresser au Directeur des études
Tél.: 546-2190

1) Examens:

- a) Il y a deux examens par année. Outre le bulletin mensuel, les parents recevront un bulletin semestriel qui indiquera le nombre de points obtenus sur chaque matière aux examens;
- b) L'élève qui a conservé 60% pour les deux examens de l'année, y compris la scolarité montera de classe, mais si dans une matière, il n'avait pas obtenu 50% (note éliminatoire) il lui faudra reprendre cette matière et d'une façon satisfaisante;
- c) Pour les examens collégiaux, il faudrait consulter la Direction des études;
- d) Toute fraude (copiage) à un examen entraîne un zéro pour l'examen copié et une sévère sanction.

2) Notes de classe:

- a) Il y a lecture des notes de devoirs et de leçons chaque semaine dans les classes du cours secondaire;
- b) Les notes de devoirs et de leçons sont évaluées comme suit:
90-100: Excellent
80-90 : Très bien
70-80 : Bien
60-70 : Passable
50-60 : Faible
Au-dessous de 50: Insuffisant

DISCIPLINE

S'adresser au Directeur des étudiants
Tél.: 546-4605

A. — RÈGLEMENT GÉNÉRAL

1- CONTRAT D'ADMISSION:

«L'admission d'un étudiant au Collège de Bathurst est un véritable contrat bilatéral; la présence de l'étudiant tient lieu de signature pour l'une et l'autre des parties contractantes.

Le Collège de Bathurst est une institution catholique et l'étudiant qui s'y inscrit doit participer aux cérémonies ordinaires du culte catholique.

Le Collège de Bathurst d'une part, moyennant un prix convenu, s'engage à donner à l'étudiant, dans la mesure où celui-ci est apte à les recevoir, l'éducation et l'instruction, telles que proposées dans l'annuaire, à lui faire subir, aux époques fixées, les examens réguliers et, autant que le permet le succès et conduit, à lui décerner le baccalauréat ès arts.

L'étudiant, et ses parents d'autre part (pour l'étudiant qui n'est pas majeur), reconnaissent au Collège de Bathurst le

droit d'interpréter et d'appliquer le règlement du Collège tant pour les études que pour la discipline.

Les parents (ou l'étudiant s'il est majeur) sont libres à tout moment d'annuler le contrat. Dès que le Collège a été officiellement avisé que l'étudiant ne suit plus les cours, ce contrat est présumé annulé.

De son côté, le Collège peut aussi à tout moment renvoyer l'étudiant si celui-ci ne respecte pas l'un des articles essentiels du règlement: ainsi serait-il fait dans le cas d'une insubordination grave, d'un manque habituel de soumission à l'ensemble du règlement ou d'une conduite même occasionnelle, contraire aux bonnes moeurs. Il va de soi que le Collège ne saurait s'engager à maintenir l'inscription d'un étudiant dont les résultats académiques démontreraient qu'il ne peut suivre avec profit les cours auxquels il est inscrit.»

2- GÉNÉRALITÉS:

- a) Par leur contrat d'admission au Collège, les étudiants acceptent le règlement en tous ses points, et se soumettent à l'autorité qui interprète ce règlement et le fait observer.
- b) Ils doivent être toujours respectueux envers tous les membres du personnel. Aussi la politesse leur est recommandée dans leurs relations mutuelles. Qu'ils évitent toute réplique déplacée et toute critique malveillante.
- c) Les étudiants doivent maintenir la propreté partout. D'une façon particulière nous leur recommandons l'ordre, la propreté et la politesse à la cafétéria. A la cafétéria un étudiant fait preuve de sa bonne éducation.
- d) On demande aux étudiants de ne pas fumer à l'intérieur excepté dans leur chambre et leur salle de récréation.
- e) Il n'est pas permis aux étudiants en résidence sur le campus d'avoir une automobile à leur disposition. L'auto-stop leur est interdit. Tout voyage doit se faire par le moyen des services publics ou autre véhicule dont les passagers sont entièrement protégés par une assurance.

f) L'honnêteté demande aux étudiants d'utiliser avec soin tout le matériel et mobilier mis à leur disposition. S'ils ont causé quelque dommage matériel ils se feront un devoir de payer les frais après en avoir averti les responsables.

g) Le Conseil de vie étudiante est responsable de la formation intégrale des étudiants, de la discipline générale du collège, des sports et loisirs, de l'approbation des activités parascolaires.

h) Le conseil de vie étudiante reçoit son pouvoir législatif du Conseil d'administration. Les décisions du Conseil de vie étudiante sont soumises par le président aux réunions ordinaires du Conseil du Collège pour fin d'évaluation et de coordination, et au Conseil d'administration pour approbation leur accordant force de loi.

i) Le Comité de discipline est responsable auprès du Conseil de vie étudiante de la formation civique des étudiants et de la discipline générale du collège.

j) Toute modification au contrat d'admission est du ressort du Conseil d'administration.

3- ABSENCES DE COURS:

a) Le directeur des étudiants ne peut accorder une permission qui implique une absence de cours. Ces permissions relèvent du Directeur des études. Quand les représentants de l'A.G.E. ou de tout autre organisme étudiant, s'adressent au directeur des étudiants pour absence de ce genre, ce dernier ne l'accorde qu'après en avoir conféré lui-même avec le directeur des études. Il avertit les directeurs des résidences quand de telles permissions sont accordées.

b) Les directeurs des résidences et du cours secondaire ne peuvent pas accorder une permission qui implique une absence de cours. Ces permissions relèvent du Directeur des études auquel ils doivent s'adresser eux-mêmes.

c) Seule la maladie ou une raison sérieuse jugée telle par le Directeur des études peuvent justifier une absence (cours, examens, ou étude).

- d) Le Conseil de l'A.G.E. présente au Conseil de vie étudiante la liste des associations dont les activités nécessitent des absences qui pourraient être motivées et le nombre d'étudiants qui dans chacune pourraient jouir de ce privilège. Il revient au Conseil académique d'accorder une approbation définitive.
- e) L'étudiant qui prévoit devoir rentrer en retard à l'occasion d'une sortie doit en obtenir la permission de son directeur avant son départ.

4- RECOMMANDATIONS:

- a) JEUX et LOISIRS: Les étudiants de tous les secteurs doivent se faire un devoir de participer aux jeux et loisirs organisés. A ce propos le gymnase est à leur entière disposition jusqu'à 10 h 00 pm à tous les jours, sauf en cas exceptionnels après entente avec le directeur des sports et loisirs.
- b) COSTUME: On demande aux étudiants d'avoir une tenue convenable, non seulement en classe mais aussi dans les résidences et sur la cour. La propreté est le principal indice d'une tenue convenable.

5- DIRECTEUR DES ÉTUDIANTS:

- a) Le Directeur des étudiants agit sous l'autorité du Recteur et du Conseil d'administration; il est le président du Conseil de vie étudiante.
- b) Le directeur des étudiants est l'animateur d'une équipe formée des directeurs des résidences, du directeur du cours secondaire et des directeurs du théâtre, de l'harmonie, de la chorale, des sports et loisirs et du service de santé.
- c) Il est le coordonnateur de toutes les activités parascolaires et le lien entre le conseil de vie étudiante et les autres rouages administratifs du Collège de même qu'avec l'extérieur.
- d) Le Directeur des étudiants est le représentant du Recteur et du Conseil d'administration auprès de l'A.G.E. et de son conseil. Il est le lien entre l'A.G.E. et tous rouages administratifs du Collège.

- e) Le Directeur des étudiants assure la coopération et la coordination entre l'A.G.E. et l'administration du Collège à tous les niveaux. Il agit de même en ce qui concerne les associations régionales, provinciales ou nationales auxquelles les étudiants ou l'A.G.E. participent.

6- DIRECTEURS DES RÉSIDENCES:

- a) Les directeurs des résidences et du cours secondaire sont directement responsables de l'administration disciplinaire de leur secteur. Le directeur des étudiants ne s'immisce pas dans l'administration disciplinaire des divers secteurs qui sont autonomes.
- b) Les directeurs sont nommés par le Recteur et sont responsables auprès du directeur des étudiants.
- c) Ils doivent faire observer le règlement approuvé par le Comité de discipline et le Conseil de vie étudiante.
- d) En cas d'absence de l'un ou l'autre des directeurs, le Directeur des étudiants a l'autorité d'agir. Il avertit alors le directeur concerné.
- e) Tout projet d'activité en relation avec leur domaine doit leur être soumis quand les locaux et le matériel dont ils ont la charge doivent être employés.
- f) Ils sont responsables des locaux et du matériel à leur service.

7- DIRECTEUR DU THÉÂTRE:

- a) Seul le directeur du théâtre peut accorder l'autorisation d'utiliser la scène.
- b) Nonobstant le droit de regard du Directeur des études sur les manifestations parascolaires d'ordre culturel et artistique, le directeur du théâtre est responsable des spectacles présentés. Le programme de tout spectacle doit lui être soumis avant approbation définitive.
- c) Tout projet d'activités en relation avec son domaine doit lui être soumis, quand les locaux et le matériel dont il est responsable doivent être employés.

- d) Il est responsable des locaux et du matériel à son service.

8- DIRECTEUR DES SPORTS ET LOISIRS:

- a) Le directeur des sports et loisirs est responsable du calendrier des activités qui ont lieu au gymnase.
- b) Les responsables au nom de l'A.G.E. de toute activité au gymnase doivent, après entente avec le Directeur des étudiants, entrer en relation avec le directeur des sports et loisirs ou avec le directeur du théâtre selon la nature de l'activité projetée.
- c) Tout projet d'activité en relation avec son domaine doit lui être soumis, quand les locaux et le matériel dont il est responsable doivent être employés.
- d) Il est responsable des locaux et du matériel à son service.

9- EXTERNES:

- a) Le collège accepte comme étudiants ceux qui habitent une résidence sur le campus ou demeurent dans leur famille. Toute autre situation est exceptionnelle et relève des directeurs des étudiants et des études.
- b) Au collège des garçons, on considère comme externes les étudiants qui résident dans leur famille, les séminaristes et les étudiantes.
- c) Les externes sont soumis au même règlement que les autres étudiants compte tenu de leur situation particulière.
- d) Les externes sont sous la responsabilité du directeur du secteur correspondant à leur cours.
- e) Les externes doivent se servir de l'entrée à l'ouest du collège qui donne directement sur les vestiaires réservés soit aux étudiants soit aux étudiantes.
- f) La bibliothèque est le lieu normal d'étude pour les externes.

10- ÉTUDIANTES:

- a) Les réunions d'associations parascolaires mixtes auront lieu au local réservé à cette fin.
- b) Les jeunes filles ne sont pas admises dans les résidences des étudiants.
- c) La bibliothèque ou leur chambre est le lieu normal d'étude pour les étudiantes.
- d) Les étudiantes qui se rendent au Collège de Bathurst pour des cours doivent passer par l'entrée à l'ouest du Collège qui donne directement sur le vestiaire qui leur est réservé.
- e) Les étudiants qui se rendent au Collège Maria-Assumpta pour des cours doivent passer par la porte qui est à la gauche de l'entrée principale.

11- CAUSES D'EXCLUSION:

Les cas pouvant motiver un renvoi sont les suivants:

- a) paroles ou actions contraires à la religion ou aux mœurs pour peu qu'il y ait de gravité;
- b) possession d'ouvrages de littérature immorale ou pernicieuse ou de gravures obscènes;
- c) mépris délibéré du règlement, insubordination grave, paresse incorrigible;
- d) tout usage de boissons alcooliques dans les résidences et sur le campus;
- e) toute conduite portant préjudice à la réputation du Collège sur le campus ou ailleurs (vol, ébriété, etc.);
- f) retard non motivé au retour des vacances ou de congé;
- g) réception de jeune fille dans sa chambre (pour un garçon).

12- SANCTIONS:

- a) Un élève qui ne se conduit pas de façon satisfaisante est passible de sanctions.

- b) L'étudiant, qui à l'occasion d'une sortie, ne dépose pas sa carte de sortie à la porte du bureau du Directeur ou qui ne vient pas la reprendre au retour, est passible de sanctions.
- c) Les parents sont informés par lettre lorsque la conduite d'un étudiant est soumise au Comité de discipline.

B. — RÈGLEMENT PARTICULIER

COURS SECONDAIRE

1- GÉNÉRALITÉS:

- a) Les étudiants du cours secondaire doivent en tout point se soumettre au règlement général.
- b) Le Directeur du cours secondaire, en collaboration avec le Directeur des étudiants est l'interprète du règlement.
- c) Tous les membres du personnel collaborent avec le Directeur pour faire observer le règlement.
- d) Les surveillants collaborent avec le Directeur pour faire observer le règlement.
- e) Il n'est pas permis aux pensionnaires d'utiliser un appareil de radio au dortoir ou à la salle d'étude.
- f) Il n'est pas permis de fumer ailleurs qu'à l'extérieur et les salles de récréation en dessous du gymnase.
- g) Aucun élève ne sort des cours de récréation sans en avoir reçu l'autorisation de son Directeur.
- h) En cas d'absence du Directeur, les élèves s'adressent au Directeur des étudiants.
- i) Il est interdit d'aller dans les résidences.

2- HORAIRE:

- a) Etudes de leçons: 8 h 30 am
1 h 30 pm
4 h 45 pm
7 h 30 pm

- b) Etudes de lectures: 8 h 45 à 9 h 30 pm
11 h 00 am jours de congé
5 h 00 pm jours de congé

- c) Périodes de cours: 9 h 00 à 9 h 45 am
9 h 50 à 11 h 45 am
2 h 00 à 2 h 45 pm
2 h 45 à 3 h 30 pm
4 h 00 à 4 h 45 pm

- d) Les mercredis et samedis, durant l'après-midi, il n'y a pas de cours.

- e) Repas: Déjeuner : 7 h 30 am
Dîner : 11 h 45 am
Souper : 6 h 00 pm

- f) Récréations: (Le gymnase est toujours le lieu ordinaire des récréations.)
10 h 30 am
Après dîner jusqu'à 1 h 30 pm
3 h 30 pm
Après le souper jusqu'à 7 h 30 pm

- g) Repos: De 9 h 30 pm à 7 h 00 am.

- h) Pour tout exercice religieux, messes, offices et prières: cf. horaire « Religion ».

3- CLASSES:

- a) On se fera un devoir d'être ponctuel, attentif et laborieux en classe et à l'étude.
- b) En revenant de vacances ou d'un congé, si on devrait arriver en retard, il faudrait se présenter au Collège avec une excuse écrite par les parents.

4- MODÉ D'APPRECIATION:

- a) Les notes des résultats scolaires sont données dans les classes à chaque semaine et envoyées aux parents une fois le mois.
- b) Les notes d'appréciation de la conduite, du travail scolaire et de la tenue sont envoyées aux parents avec le bulletin scolaire.

- c) L'élève, quand il ne donne pas satisfaction dans sa conduite, son travail scolaire et sa tenue, peut être privé de sorties ou de privilèges comme les récréations spéciales.

5- TEMPS LIBRES:

- a) Pour toutes les sorties non déjà prévues à l'ordo, l'élève devra demander la permission à son Directeur.
 b) Pour une sortie qui doit motiver une absence de cours la demande devra être faite, autant que possible, par les parents, au plus tard la veille, par lettre ou par téléphone.
 c) Pour toute sortie, l'élève devra déposer sa «carte de sortie» à la porte du bureau de son Directeur et la reprendre au retour.

ÉTUDIANTS DE 1ère et 2e ANNÉE DU COURS COLLÉGIAL

1- GÉNÉRALITÉS:

- a) Les étudiants de 1ère année et 2e année doivent en tout point se soumettre au règlement général.
 b) Le Directeur du secteur, en collaboration avec le Directeur des étudiants est l'interprète du règlement.
 c) Tous les membres du personnel collaborent avec le Directeur du secteur pour faire observer le règlement.

2- CHAMBRES:

- a) Toutes les visites à l'intérieur des chambres sont interdites.
 b) Les visiteurs ne sont pas admis dans les chambres ou au salon. Le parloir de l'édifice central du Collège est réservé à cette fin.
 c) Le silence de parole et d'action est obligatoire en tout temps et en tout lieu aux étages des chambres.

- d) Toute visite dans les autres résidences doit se faire avec l'autorisation des Directeurs de ces résidences.

3- TEMPS LIBRES:

- a) Temps libres:
 — Mercredi de 5 h 30 à 11 h 00 pm.
 — Samedi de 12 h 00 à 11 h 00 pm.
 — Dimanche de 12 h 00 à 9 h 00 pm.
 — Samedi de 12 h 00 à 9 h 00 pm le dimanche soir, pour les élèves qui peuvent aller dans leur famille.
 — Tous les jours, pour les repas, de 12 h 00 à 1 h 45 pm et de 5 h 30 à 7 h 30 pm.
 — Pour toutes les autres sorties il faut une permission du Directeur.
 b) L'étudiant qui s'absente du campus doit déposer sa «carte de sortie» à la porte du bureau du Directeur et venir la reprendre au retour.
 c) L'étudiant qui s'absente de sa résidence, en dehors des heures de cours ou de réunions prévues, doit laisser à sa porte de chambre une carte indiquant l'endroit où il se trouve.

4- HORAIRE:

- a) Avant-midi: 8 h 15 Fin du service du déjeuner
 8 h 30 Commencement des cours
 b) Après-midi: 12 h 25 Fin du service du dîner
 2 h 00 Classes
 4 h 30 Etude pour les élèves de 1ère année
 c) Soir: 6 h 25 Fin du service du souper
 7 h 30 Etude obligatoire
 9 h 00 Détente
 10 h 00 Tous doivent être à leur chambre
 10 h 20 Couvre-feu

3e ET 4e ANNÉE DU COURS COLLÉGIAL

1- GÉNÉRALITÉS:

- a) Les étudiants de 3e et 4e année doivent en tout point se soumettre au règlement général.
- b) Le Directeur de 3e et 4e année, en collaboration avec le Directeur des étudiants est l'interprète du règlement.
- c) Tous les membres du personnel collaborent avec le Directeur de 3e et 4e année pour faire observer le règlement.
- d) Les finissants sont soumis au règlement du Collège jusqu'à la graduation.
- e) Les finissants choisissent par élection celui d'entre eux qui doit donner le discours d'adieu à la graduation.
- f) Toutes les questions relatives à l'album-souvenir doivent être soumises au Directeur de 3e et 4e année.
- g) Les assemblées de classe des finissants se font selon les procédures des assemblées délibérantes.

2- CHAMBRES:

- a) Toutes les visites à l'intérieur des chambres sont interdites.
- b) Les visiteurs ne sont pas admis dans les chambres ou au salon. Le parloir de l'édifice central du Collège est réservé à cette fin.
- c) Le silence de parole et d'action est obligatoire en tout temps et en tout lieu aux étages des chambres.
- d) Toute visite dans les autres résidences doit se faire avec l'autorisation des Directeurs de ces résidences.
- e) Tous doivent être dans leur chambre à 10 h 00 pm.

3- TEMPS LIBRES:

a) Temps libres:

- Mercredi de 5 h 30 à 12 h 00 pm.
- Samedi de 12 h 00 à 12 h 00 pm.
- Dimanche de 12 h 00 à 9 h 00 pm.
- Autres jours de 5 h 30 à 10 h 00 pm.
- Samedi de 12 h 00 à 9 h 00 pm dimanche soir pour ceux qui peuvent aller dans leur famille.
- Pour les repas de 12 h 00 à 1 h 45 pm et de 5 h 30 à 7 h 30.
- Pour toutes les autres sorties il faut une permission du Directeur.

- b) L'étudiant qui s'absente du campus doit déposer sa «carte de sortie» à la porte du bureau du Directeur et venir la reprendre au retour.
- c) L'étudiant qui s'absente de sa résidence, en dehors des heures de cours ou de réunions prévues, doit laisser à sa porte de chambre une carte indiquant l'endroit où il se trouve.

4- HORAIRE:

- a) Pour l'horaire: cf. horaire des cours.
- b) Le soir, couvre-feu: 10 h 20 ou 12 h 15 pm le mercredi et le samedi.
- c) Horaire des repas:
 - 8 h 15 Fin du service du déjeuner
 - 12 h 25 Fin du service du dîner
 - 6 h 25 Fin du service du souper

RELIGION

S'adresser au Directeur de la pastorale

1) Célébration eucharistique. —

LA MESSE.

- le dimanche, la messe est célébrée à 9 h 15 et à 10 h 30;
- aux jours de la semaine, il y a messe à : 7 h 10 am, 5 h 15 pm, 9 h 00 pm;
- l'Ordo indique les fêtes et les jours où il y a célébration de la messe pour toute la communauté.

SALUT DU SAINT-SACREMENT.

le dimanche soir à 7 h 30 et aux jours indiqués dans l'Ordo.

DEMI-HEURE SAINTE.

à certains dimanches indiqués dans l'Ordo.

2) Sacrement de Pénitence. —

Il y a confession sur semaine au début des messes de 7 h 10 am et de 9 h 00 pm.

Le dimanche matin, il y a deux pères à la chapelle 15 minutes avant chaque messe.

En tout temps les élèves peuvent aller voir les Pères à leur chambre pour se confesser.

3) Direction spirituelle. —

Il est fortement recommandé aux élèves d'avoir un directeur spirituel. Au cours secondaire, durant les études, un élève pour aller voir son directeur spirituel présente un billet au surveillant.

4) Entretiens spirituels. —

Voir l'horaire indiqué sous la rubrique «Heures de réunions».

5) Récollections et retraites de classes. —

Voir l'Ordo.

ACTIVITÉS COLLÉGIALES

LE CONSEIL ÉTUDIANT DU COLLÈGE DE BATHURST

BUT : Veiller au bien commun des étudiants.

- a) Promouvoir la bonne entente entre les étudiants et les autorités.
- b) Montrer aux étudiants à prendre conscience de leur responsabilité.
- c) Veiller au maintien du bon esprit entre tous les étudiants.
- d) Veiller à la bonne marche de toutes les organisations parascolaires.
- e) Voir aux représentations des étudiants dans les manifestations extracollégiales qui intéressent les étudiants.

MOT D'ORDRE :

«NOVE, SED NON NOVA» — «Créer un esprit nouveau, non des choses nouvelles».

ORGANISATION :

Le Conseil étudiant est formé :

- a) d'un comité exécutif comprenant :
 - 1) Un président choisi parmi les finissants.
 - 2) Un vice-président choisi en 3e année du cours collégial.
 - 3) Deux conseillers choisis en 1ère et 2e année du cours collégial.
 - 4) Un secrétaire-trésorier.
 - 5) Un représentant du cours secondaire choisi en 12e année.
 - 6) Le président des finissants.

7) Du Directeur des étudiants qui représente les autorités du Collège.

b) d'une assemblée générale comprenant:

- 1) Les membres du comité exécutif.
- 2) Le président de chacune des classes du Collège.
- 3) Le président de chacune des organisations parascolaires.

Ces délégués agissent comme porte-parole de leur groupe, à l'assemblée générale.

LE CONSEIL ÉTUDIANT

Comité exécutif pour l'année 1965-1966

Représentant les autorités
du Collège:..... M. Maurice LeBlanc
Président:..... Jean-Claude LeBlanc, 4e année du
cours collégial
Vice-président:..... Fernand Landry, 3e année du cours
collégial
Président des finissants:..... Fernand Lantaigne, 4e année du
cours collégial
Secrétaire-trésorier:..... Jean-Pierre Lancup, 3e année du
cours collégial
1^{er} conseiller:..... Jacques Audet, 2e année du cours
collégial
2^e conseiller:..... Paul Delaney, 1ère année du cours
collégial
Représentant du
cours secondaire:..... Louis Laverdière, 12e année du
cours secondaire
Vérificateur des finances:.. Jimmy Abud, 3e année du cours
collégial

—28—

COMITÉ DES RELATIONS EXTÉRIEURES

- C. F. A. G. E. C. A.
- C. U. C. E.
- C. Orientation

COMITÉ DU JOURNALISME ET D'INFORMATION

« Collège Express » (émission à la radio: CKBC-Bathurst)
Filaizane (journal hebdomadaire)
ECHO (journal du Collège)

COMITÉ DE PASTORALE

C. E. I. A. (Comité d'étude d'information sur l'alcoolisme)
J. E. C.
Equipe de Liturgie
Propagation de la Foi
Scoutisme:

Jeune Route
Route Aînée

COMITÉ DES SPORTS ET TRAVAUX

C. Jeux extérieurs
C. Jeux intérieurs
Travaux d'entretien et d'embellissement:
c. collégial
c. secondaire

COMITÉ DES ARTS

Ciné-Club
Cercle français
Chorale
Fanfare
Copains
Cours de peinture

—29—

COMITÉ SOCIAL ET DES LOISIRS

3e et 4e année du cours collégial
C. de Réceptions
C. Publicité-artistique
1ère et 2e année du cours collégial

COMITÉ DU CARNAVAL

Publicité - Décoration - Monuments - Réceptions - Jeux
- Parade - Soirée carnavalesque - Musique - Costume
- Chansons - Commanditaires.

C. E. O. C. ET R. O. T. P.

Le major G. J. Whitty, commandant
Le capitaine Sing, officier d'état-major
Le capitaine Sing, officier d'état-major
Le capitaine Sampson (R. P. Grégoire Sampson, c.j.m.)
officier du contingent

ASSOCIATION DES ANCIENS

1) COMITÉ EXÉCUTIF :

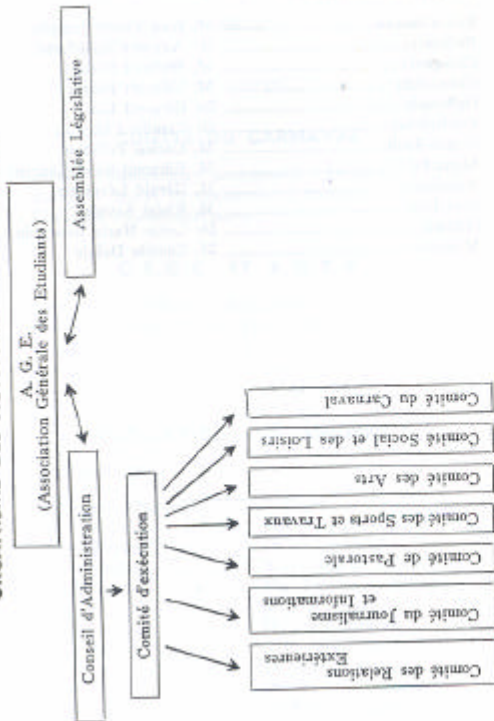
Président d'honneur : R. P. Arthur Gauvin, sup.
Président : R. P. Camille Johnson
Vice-président : Dr Joffre Daigle
Secrétaire : R. P. Léopold Laplante
Conseillers : Mgr Camille Leclerc
M. Jean Caron
Dr Yvon Sormany
R. P. Albert Richard
M. Azarias Doucet
Dr Camille Chiasson
Dr Edmond Landry

2) COMITÉS RÉGIONAUX :

Baie-Comeau : M. Jean-Pierre Jomphe
Bathurst : M^{re} Antonio Robichaud
Caraquet : M. Richard Savoie
Chicoutimi : M. Vilmont Fortin
Dalhousie : Dr Edmond Landry
Fredericton : Dr Camille Chiasson
Grand-Sault : M. Lucien Pelletier
Montréal : M. Edmond Saint-Laurent
Rimouski : M. Gérard Lévesque
Sept-Iles : M. Rhéal Savoie
Ottawa : Dr Louis-Marie Bourgoin
Moncton : M. Euclide Daigle



ORGANISME DES ACTIVITÉS PARASCOLAIRES



ORDO — ANNÉE 1965-1966

— 1965 —

SEPTEMBRE

Mois consacré aux saints anges.

- Généralités: Congrès de l'U. C. E. dans la semaine du 15.
- 2 JEU.: Fête des bienheureux martyrs Eudistes.
 - 3 VEN.: 1er du mois, consacré au Sacré Coeur de Jésus. (Le Collège a pour patron: le Sacré Coeur de Jésus.)
 - 4 SAM.: 1er du mois, consacré au Coeur de Marie.
 - 5 DIM.: XIIIe après la Pentecôte.
 - 6 LUN.: Fête du Travail.
 - 8 MER.: Nativité de la Bienheureuse Vierge Marie. (Anniversaire de la consécration de Son Excellence Mgr Camille-André LeBlanc, évêque de Bathurst.)
 - 12 DIM.: XIVe après la Pentecôte.
 - 13 LUN.: Entrée des étudiants en résidence.
 - 14 MAR.: Distribution des livres par classe.
 - 15 MER.: Ouverture des cours.
9 h 00 am: Messe du Saint-Esprit (messe communautaire).
10 h 00 am: Cours (cf. l'horaire des cours des mercredi).
7 h 30 pm: Ouverture de la journée de récollection pour le cours SECONDAIRE.
 - 16 JEU.: Cours collégiaux: cours régularisés.
Cours secondaire: programme selon la journée de récollection.

- 17 VEN.: Cours réguliers.
- 19 VEN.: XV^e après la Pentecôte.
1^{ère} messe: 9 h 15 am.
2^e messe: 10 h 30 a.m.
- 20 LUN.: Cours collégial: 7 h 30 pm. Début de la journée de récollection.
- 21 MAR.: Fête de saint Matthieu, ap. et év.
Cours collégial: programme de la journée de récollection.
- 22 MER.: Cours collégial: programme régulier des cours.
22, 24 et 25 sept., Quatre-Temps de l'automne.
- 25 SAM.: Réunion du Conseil de Vie étudiante à 2 h 00 pm.
- 26 DIM.: XVII^e après la Pentecôte.
Messes aux heures régulières.

OCTOBRE

Mois consacré au T. S. Rosaire et aux Anges Gardiens.

Généralités: Exercices du mois du rosaire à tous les soirs à 7 h 30 à la chapelle.
Congrès de la F. A. G. E. C. A. vers le 9 octobre.
Fête des jeux les 2 et 3 octobre ou les 9 et 10 octobre.

- 1 VEN.: 1^{er} du mois, consacré au Sacré Coeur de Jésus.
- 2 SAM.: 1^{er} du mois, consacré au Coeur de Marie.
- 3 DIM.: XVII^e après la Pentecôte.
Une demi-heure d'adoration du T. S. Sacrement.
- 7 JEU.: Fête du T. S. Rosaire.
- 10 DIM.: XVIII^e après la Pentecôte.
- 11 LUN.: Fête d'actions de grâce. Congé transporté au 29.
Fête de la Maternité de la B. V. Marie.

- 15 VEN.: Envoi des bulletins des élèves du secondaire.
- 17 DIM.: XIX^e après la Pentecôte.
- 20 MER.: Fête patronale du Collège.
Congé. Messe à l'église paroissiale.
Salut du T. S. Sacrement à 5 h 30 pm.
- 24 DIM.: XX^e après la Pentecôte. Dimanche des missions.
- 28 JEU.: Fête des SS. Ap. Simon et Jude.
Après les cours, départ pour le congé de la Toussaint.
Retour: 1^{er} nov. 9 h 00 pm. (La messe est d'obligation ce jour-là; il y aura messe au Collège à 9 h 00 pm.)
- 29 VEN.: Bulletins des élèves du cours collégial.
- 31 DIM.: XXI^e après la Pentecôte.
Fête du Christ-Roi. Il n'y a qu'une messe à 10 h 30 am.

NOVEMBRE

Mois consacré aux âmes du purgatoire.

Généralités: Congrès de l'A. M. S.

- 1 LUN.: Fête de tous les saints.
9 h 00 pm: Retour du congé et messe.
- 2 MAR.: Fête de tous les fidèles défunts.
Le soir, service pour tous nos défunts.
- 5 VEN.: 1^{er} du mois, consacré au Sacré de Jésus.
- 6 SAM.: 1^{er} du mois, consacré au Coeur de Marie.
- 7 DIM.: XXI^e après la Pentecôte.
Une demi-heure d'adoration du T. S. Sacrement.

- 11 JEU.: Jour du Souvenir.
AM: Congé, afin de pouvoir prendre part à la parade.
PM: Cours réguliers du jeudi après-midi. (Cette partie du congé fut comprise dans le congé de la Toussaint.)
- 12 VEN.: Bulletins du cours secondaire.
- 14 DIM.: XXIII^e après la Pentecôte.
- 21 DIM.: XXIV^e après la Pentecôte.
- 25 JEU.: Solennité extérieure de la fête de saint Jean Eudes, fondateur de la congrégation de Jésus et Marie dite des Eudistes.
En soirée: Concert conjoint de la fanfare et de la chorale.
- 28 DIM.: 1^{er} de l'Avent.

D É C E M B R E

Mois consacré à Marie-Immaculée.

Généralités: Soirée variétés le 5 du mois.

- 3 VEN.: 1^{er} du mois, consacré au Sacré Cœur de Jésus.
- 4 SAM.: 1^{er} du mois, consacré au Cœur de Marie.
- 5 DIM.: 2^e de l'Avent.
Une demi-heure d'adoration du T. S. Sacrement.
- 7 MAR.: Veille de l'Immaculée, jour de jeûne et d'abstinence.
- 8 MER.: Fête de l'Immaculée Conception.
La messe est d'obligation:
11 h 00 am: Cours secondaire.
5 h 00 pm: Cours collégial.
Jour régulier de classe.
- 10 VEN.: Bulletins: cours collégial et secondaire.

—36—

- 11 DIM.: 3^e de l'Avent.
- 15 MER.: Fin des classes.
- 16 JEU.: Début des examens.
- 19 DIM.: 4^e de l'Avent.
- 21 MAR.: Liturgie de la Pénitence: 8 h 00 pm.
Echange de vœux: 9 h 30.
- 22 MER.: Fin des examens et sortie de Noël.
- 23 JEU.: Jour de jeûne et d'abstinence.
- 25 SAM.: Fête de la Nativité de Notre-Seigneur.
- 26 DIM.: Dimanche dans l'octave de la Nativité.
- 27 LUN.: Fête de saint Jean, ap. et év.

— 1966 —

J A N V I E R

Mois consacré au Saint Enfant Jésus.

Généralités: Du 9 au 23 temps de retraite pour les étudiants de 4^e et de 1^{ère} année du cours collégial.
Le jour de clôture de retraite: cours réguliers dans l'après-midi.

- 1 SAM.: 1^{er} de l'an. Jour dans l'octave de la Nativité de Notre-Seigneur.
- 2 DIM.: Fête du Saint Nom de Jésus. 2^e après la Nativité.
- 3 LUN.: Jour de la rentrée: 9 h 00 pm, pour tous les pensionnaires.
- 4 MAR.: Cours réguliers.
- 6 JEU.: L'Epiphanie. Cours réguliers.
La messe est d'obligation:
11 h 00 am: Cours secondaire;
5 h 00 pm: Cours collégial.

—37—

- 7 VEN.: 1er du mois, consacré au Sacré Cœur de Jésus.
- 9 DIM.: 1er après l'Épiphanie.
8 h 30 pm: Ouverture de la retraite pour les étudiants de 4e année. (A la maison des retraites.)
- 12 MER.: 8 h 30 pm: Début de la retraite des étudiants de la 1ère année «A» du cours collégial.
- 16 DIM.: 2e après l'Épiphanie.
- 17 LUN.: 8 h 30 pm: Début de la retraite des étudiants de la 1ère année «B» du cours collégial.
- 22 SAM.: Réunion du Conseil de Vie étudiante: 2 h 00 pm.
- 23 DIM.: 3e après l'Épiphanie.

F É V R I E R

Mois consacré à la Sainte Famille.

- Généralités: Les 12 et 13: le Carnaval (sujet à changement).
Toumoi maritime du ballon-volant.
Durent les premiers jours du carême, une journée de récollection pour chacune des classes du secondaire et les autres classes qui n'ont pas eu de retraite en janvier.
- 2 MER.: Fête de la Purification de la B. V. Marie.
 - 4 VEN.: 1er du mois, consacré au Sacré Cœur de Jésus.
 - 5 SAM.: 1er du mois, consacré au Cœur de Marie.
 - 6 DIM.: 5e après l'Épiphanie.
Une demi-heure d'adoration du T. S. Sacrement.
 - 8 MAR.: Fête du Saint Cœur de Marie, patronne du Collège de Bathurst.

- 12 SAM.: Dans l'après-midi, 1ère partie des fêtes du Carnaval.
- 13 DIM.: 6e après l'Épiphanie.
Dans l'après-midi, 2e partie du carnaval.
- 18 VEN.: Bulletins: cours secondaire.
- 20 DIM.: 7e après l'Épiphanie. Début des XL HEURES.
- 22 MAR.: Fin des XL Heures: 10 h 00, avec la messe.
PM: Congé du Mardi gras. Demain, les étudiants de 3e et 4e année du cours collégial devront être en chambre à 10 h 00 pm.
- 23 MER.: Cours réguliers du mercredi pour tous.
Cérémonie liturgique des cendres à 5 h 00 et 8 h 45 pm.
- 25 VEN.: Après les cours: départ pour une longue fin de semaine.
- 27 DIM.: 1er du Carême.
- 28 LUN.: 9 h 00 pm: retour du congé.

M A R S

Mois consacré à saint Joseph.

- Généralités: Semaine de l'Éducation, du 6 au 12.
Semaine étudiante et artistique, du 6 au 12.
- 4 VEN.: 1er du mois, consacré au Sacré Cœur de Jésus.
Bulletins: cours collégial.
 - 5 SAM.: 1er du mois consacré au Cœur de Marie.
 - 6 DIM.: 2e du Carême.
Début de la Semaine étudiante et d'éducation.
Débat de la Saint-Thomas.
 - 12 SAM.: Soirée variétés. (Le public y est invité.)
 - 13 DIM.: 3e du Carême.

- 18 VEN.: Bulletins: cours secondaire.
- 19 SAM.: Fête de saint Joseph.
- 20 DIM.: 4e du Carême.
- 27 DIM.: 5e du Carême. 1er de la Passion.
Débat intercollégial.

A V R I L

Mois consacré à Notre-Dame Auxiliatrice.

- Généralités: Congrès de la F. A. G. E. C. A.
Festival de musique vers la fin du mois.
- 1 VEN.: 1er du mois, consacré au Sacré Coeur de Jésus.
 - 2 SAM.: 1er du mois, consacré au Coeur de Marie.
 - 3 DIM.: 2e de la Passion.
Cérémonie liturgique de la bénédiction des palmes.
 - 5 MAR.: 8 h 00 pm: Liturgie de la pénitence.
 - 6 MER.: Départ pour le congé de Pâques à 12 h 00 pm.
Retour du congé de Pâques: lundi le 11 à 9 h 00 pm.
 - 12 MAR.: Cours réguliers.
 - 17 DIM.: 1er après Pâques.
 - 24 DIM.: 2e après Pâques.
Dimanche des vocations.
Concert conjoint de la chorale et de la fanfare.
 - 29 VEN.: Bulletins: cours collégial.

M A I

Mois consacré à la Très Sainte Vierge.

- Généralités: Prières mariales à tous les soirs à 7 h 30.

- 1 DIM.: 3e après Pâques.
Une demi-heure d'adoration du T. S. Sacrement.
- 6 VEN.: 1er du mois, consacré au Sacré Coeur de Jésus.
Fin des cours au collégial.
- 7 SAM.: 1er du mois, consacré au Coeur de Marie.
Pèlerinage de la jeunesse.
- 8 DIM.: 4e après Pâques.
- 9 LUN.: Début des examens au collégial.
- 11 MER.: Fête des SS. Ap. Philippe et Jacques.
- 13 VEN.: Fin des examens au collégial.
- 15 DIM.: 5e après Pâques.
- 18 JEU.: Ascension de Notre-Seigneur.
- 22 DIM.: Le dimanche après l'Ascension.
2 h 00 pm: Cérémonie de la COLLATION des diplômes.
- 27 VEN.: Bulletins: cours secondaire. Début des examens au secondaire.
- 29 DIM.: La Pentecôte.

J U I N

Mois consacré au Sacré Coeur de Jésus.

- 2 JEU.: Fin des examens au cours secondaire.
- 3 VEN.: 1er du mois.
- 4 SAM.: 1er du mois.
- 5 DIM.: Fête de la Très Sainte-Trinité.
- 9 JEU.: Fête du Très Saint Sacrement.

- 12 DIM.: 2e après la Pentecôte.
 17 VEN.: Fête du Sacré Cœur de Jésus.
 19 DIM.: 3e après la Pentecôte.
 20 VEN.: Fête de saint Jean le Baptiste.
 26 DIM.: 4e après la Pentecôte.

LISTE DES ÉLÈVES (1965 - 1966)

COURS COLLÉGIAL

4e ANNÉE

Prof. titulaire: R. P. Léopold Lanteigne, c.j.m. - Tél.: 546-4605

ASPIROF, Cyrille	C.P. 49, Paspadier, St-Fis-X, Ché-Bon., P.Q.	
BÉLANGER, Jean-Guy	C.P. 738, Grand, Ché Gaspé, P.Q.	75
BOUCHARD, Jean	C.P. 100, Mont-Louis, Ché Gaspé-nord, P.Q.	18
BOULLON, André	Pointe-au-Fers, Ché Rimouki, P.Q.	723-2940
BOURGEOIS, Yvon	Petit-Etang, Inverness, N.-É.	185-2
BREAU, Marguerite-Marie	Sas-Négus, Ché Northumberland, N.-B.	832-5440
CHASSON, Gérald	Mahonette, Ché Glou., N.-B.	344-2955
CHASSON, Jean-Charles	C.P. 86, L'Annapolis, Ché Glou., N.-B.	546-5482
CHASSON, Marc-André	330, rue Hennessey, Bathurst, N.-B.	937-2495
CORMIER, Jean-Marc	Haute-Albert, Ile-de-la-Madélaine, P.Q.	546-3988
DESROSIERS, Victorin	C.P. 21, Robervalville, Ché Glou., N.-B.	603-12
DUBÉ, Léonce	R.R. #3, St-Quentin, Ché Rest., N.-B.	546-4042
FRÉNETTE, Ailette	C.P. 18, R.R. #1, Beresford, Ché Glou., N.-B.	33
GAGNON, Jean-Marc	C.P. 169, Amqui, Ché Matapédia, P.Q.	3-4011
GODBOUT, Sr Fleury-Angé	Drummond, Ché Victoria, N.-B.	583-2807
GODIN, Jean-Guy	Madras, Ché Glou., N.-B.	616
GUÉRETTE, Jean	C.P. 100, Kedgwick, Ché Rest., N.-B.	
IMBAULT, Jacques	C.P. 98, 56, rue St-Lourent, St-Jérôme, P.Q.	638-2603
LANTEIGNE, André	C.P. 251, Carleton Place, N.-B.	727-2414
LANTEIGNE, Fernand	C.P. 185, Carleton Place, N.-B.	727-2320
LEBLANC, Jean-Claude	Est River Crossing, Ché Rest., N.-B.	684-2304
LEBOUTHILLIER, Claude	C.P. 7, Carleton Place, N.-B.	727-2347
LECLERC, Alais	L'Isleville, Ché L'Islet, P.Q.	247-3232
LÉGER, J-Réal	Carleton Place, Ché Glou., N.-B.	727-2942
LORTIE, Claude	740, boul. des Chutes, Brossard, Ché Montmagny, P.Q.	663-2024
MARTIN, Roger	C.P. 90, Isle-Verte, Ché Rivière-Loup, P.Q.	898-2054
MADEAU, Réjean	Lac-Belair, Ché Madawaska, N.-B.	
PAULIN, Réjean	Ste-Marie-sur-Mer, Ché Glou., N.-B.	344-2962
PLOURDE, Jean-Guy	R.R. #5, Grand-Palais, Ché Vict., N.-B.	307 JA

ROBICHAUD, Jacques	C.P. 560, 7e rue, Shipshaw, N.-B.	336-2320
ROSSIGNOL, Pierre	433, rue Ste-Anne, Bathurst, N.-B.	246-5168
ROY, Loris	Bathurstville, Cte Glou., N.-B.	246-3898
SÉNÉCHAL, Roberte	Rue Grand-Pré, St-Quentin, Cte Rest., N.-B.	260-3
THÉRIAULT, Etienne	Ste-Anne de Madawaska, N.-B.	326
THÉRIAULT, Raymond	Bas-Caracquet, Cte Glou., N.-B.	727-5125
THÉRIEN, Ray	Rivière-Verte, Cte Madawaska, N.-B.	

TOTAL: 36 élèves

3e ANNÉE « A »

Prof. titulaire: R. P. Maurice Leblanc, c.j.m. - Tél.: 546-4605

ABUD, Jimmy	C.P. « F », 438, rue William, Dalhousie, N.-B.	684-2247
ALAIN, Roger	C.P. 26, Carleton-sur-Mer, Cte Bon., P.Q.	139
ALBERT, Hédard	Centre St-Simon, Cte Glou., N.-B.	727-3044
ALLARD, Georges-Henri	Rabitaillé, Cte Bon., P.Q.	147
BREAU, Guy	St-Louis de Kent, N.-B.	WA 876-2417
BRIDEAU, Paul	St-Louis de Kent, N.-B.	468-W
CAISSIE, Paul	St-Antoine de Kent, N.-B.	684-3521
DESJARDINS, Jacques	475, Victoria, C.P. 172, Dalhousie, N.-B.	546-5406
HACHÉ, Jean-Claude	233, rue St-Georges, Bathurst, N.-B.	165
LAMONTAGNE, Alina	C.P. 112, St-Quentin, Cte Rest., N.-B.	121-W-1
LANCUP, Jean-Pierre	St-Thérèse de Gaspé, P.Q.	326-2649
LANDRY, Hédard	Inkerman, Cte Glou., N.-B.	684-3460
LANTÉIGNÉ, Jean-Pierre	675, Queen, C.P. 313, Dalhousie, N.-B.	395-4593
LEBETTON, Louis	C.P. 134, Tracadie, Cte Glou., N.-B.	727-5537
LÉGER, Michel	Bathurst, Cte Glou., N.-B.	4-3772
LEPAGE, Roger	C.P. 51, Balmoral, Cte Rest., N.-B.	395-4993
LOSIER, Paul-Gérard	C.P. 436, Tracadie, Cte Glou., N.-B.	524-5912
MASSON, Denis	610, avenue Carrier, Québec (6), P.Q.	344-2974
PAULIN, Bernard	Ste-Marie-sur-Mer, Cte Glou., N.-B.	344-2919
PAULIN, Denis	Ste-Marie-sur-Mer, Cte Glou., N.-B.	336-2962
ROBICHAUD, Gérard	Inkerman, Cte Glou., N.-B.	
ROY, Yves	C.P. 1176, 425, avenue Chandler, Chandler, Cte Gaspé, P.Q.	95
SAVOIE, Yvon	C.F. 69, Balmoral, Cte Rest., N.-B.	684-3745
SÉNÉCAL, Charles	E.R. #3, Joly, Cte LeBlond, P.Q.	14-5-3
THÉRIAULT, Donald	Thériault-Office, Cte Glou., N.-B.	727-5573
VERRET, Léo	25, St-Jean, Edmunds, Cte Madawaska, N.-B.	735-5344

TOTAL: 26 élèves

3e ANNÉE « B »

Prof. titulaire: R. P. Joël Beaudet, c.j.m. - Tél.: 546-4575

ALBERT, Jean-Guy	C.P. 57, Caracquet, N.-B.	737-3137
ARSENAULT, Raymond	C.P. 362, Tracadie, Cte Glou., N.-B.	
sr BERTHE-THÉRÈSE	162, boul. Sacré-Coeur, Rimouski, P.Q.	
BÉLUSÉ, Bernier	C.P. 550, 7, rue Vézina, Trois-Pistoles, P.Q.	851-1485
BOUDREAU, Jean-Claude	C.P. 26, Paquetville, Cte Glou., N.-B.	754-5258
sr VIGLA DOIRON	Collège Marie-Assumpta, Bathurst, N.-B.	
FERGUSON, Thérèse	C.P. 26, Tracadie, N.-B.	355-2124
FINN, Jean-Guy	Inkerman, Cte Glou., N.-B.	336-2696
FOURNIER, Luc	Petit-Pobas, Cte Gaspé-est, P.Q.	181-2
GODIN, Claude	Haut-Bathurst, Cte Glou., N.-B.	727-5411
GODIN, Georges	Bathurstville, Cte Glou., N.-B.	6-2940
GUITÉ, Régis	C.P. 100, Maria, Cte Bonaventure, P.Q.	212
HACHÉ, Donald	Nogodoc, Cte Glou., N.-B.	546-5976
JOSEPH, Wilfrid	Rue Duret, Paspébiac, Cte Bonaventure, P.Q.	
LANDRY, Annette	Beresford, N.-B.	546-5037
LANDRY, Fernand	C.P. 160, Caracquet, N.-B.	727-3011
MAGUIRE, Alain	C.P. 100, Nouvelle, Cte Bonaventure, P.Q.	10
MALLET, Clayton	310, avenue Donald, Bathurst, N.-B.	6-9739
McGUIRE, René	C.P. 185, New-Richmond, Cte Bon., P.Q.	275
RENAUD, Paul	Salinas, Ile-de-la-Madeleine, P.Q.	8-2243
SAVOIE, Zoël	Manuel's P.O., Cte Northumberland, N.-B.	228-4361
THÉRIAULT, Fidèle	Bas-Caracquet, Cte Glou., N.-B.	727-5123
THÉRIAULT, Oeil	Bathurst, Cte Glou., N.-B.	727-5174

TOTAL: 23 élèves

2e ANNÉE « A »

Prof. titulaire: R. P. Arthur Chlason, c.j.m. - Tél.: 546-9073

ALLARD, Pierre	C.P. 390, 10, rue Rossel, Trois-Pistoles, P.Q.	851-3717
ARGENEAU, Mona	790, avenue Donald, Bathurst, N.-B.	546-6073
AUDET, Jacques	C.P. 326, 251, rue Notre-Dame ouest, Trois-Pistoles, P.Q.	851-1412
AUDET, Yvette	Haut-Charlo, Cte Rest., N.-B.	
BÉLANGER, Claude	B. Desrochers, Ste-Merline, Cte Ch., P.Q.	457-2701
BERTHELOT, Jocelyne	St-Omer, Cte Bonaventure, P.Q.	151-12
BÉRUBÉ, Berthe-Inès	Locou-Soumis, Cte Matapédia, P.Q.	211
BLANCHARD, Paul-Aimé	129, Renfrew, C.P. 64, Dalhousie, N.-B.	4-4297
sr ODETTE CAQUETTE	Collège Marie-Assumpta, Bathurst, N.-B.	

COMEAU, Roland	Shella, Côté Glou., N.-B.	395-5429
COUILLARD, René-Gilles	C.P. 103, Fort-Carlier-ouest, Côté Souvenir, P.Q.	766-0200
DESROIS, Jacques	C.P. 4, Grande-Rivière, Côté Gaspé-sud, P.Q.	224
DESJARDINS, Joël	R.R. #9, Drummond, Côté Victoria, N.-B.	331-3
DUPUIS, Jean	20, rue Andrew, Campbellton, N.-B.	3-4184
FORTIN, Jean-Claude	14, rue de la Gare, Price, Côté Malone, P.Q.	775-3923
GAUTHIER, Gaëtan	C.P. 1338, 163, rue Richard, Mont-Joli, P.Q.	775-4796 336-2222
GAUTHIER, Louis-Marie	Shippagan, Côté Glou., N.-B.	
Sr DONATA GAUVIN	Collège Maria-Assumpta, Bathurst, N.-B.	
HACHÉ, Georgine	1135, rue Bridge, Bathurst, Côté Glou., N.-B.	6-2936
HENRY, Jean-Guy	C.P. 53, New-Carlisle, Côté Bonaventure, P.Q.	271
LANDRY, Martin	C.P. 44, Maria, Côté Bonaventure, P.Q.	488
LANTEIGNÉ, Fierrette	c/s Francis Poirier, Malcomville, Côté Glou., N.-B.	
LÉBRETON, Paul	50, Leaside, Marston, N.-B.	389-3633
LÉGER, Roger	13, rue Louisville, Oromocto, N.-B.	357-2355
LÉVESQUE, Léo	Eel River Crossing, Côté East, N.-B.	4-3798
LESIER, Gilbert	S.R. #1, St-Judith, Côté Glou., N.-B.	359-9300
MARTIN, Louis	21, Ste-Anne, Madawaska, N.-B.	346
PINÉ, Claude	Faquerieville, Côté Glou., N.-B.	764-2816
POIRIER, Georges-Henri	C.P. 81, Rivière-Caplan, Côté Bon., P.Q.	688-5585
REID, Michel	C.P. 556, 75, rue Sanatorium, Mont-Joli, P.Q.	
ROUSSEAU, Jean-Jacques	437, rue Prince-Albert, Montréal, P.Q.	
ROY, Donald	R.R. #1, Robertville, Côté Glou., N.-B.	545-2036
SIRIUS, Francis	C.P. 1337, 96 Prince St., North Sydney, N.S.	A 502
THIBODEAU, Jean-Marie	C.P. 79, Maria, Côté Bonaventure, P.Q.	351

TOTAL: 34 élèves

2e ANNÉE « B »

Professeur titulaire: M. Léopold Laplante - Tél.: 546-4672

ARSENAU, Roger	C.F. 2, Robertville, Côté Glou., N.-B.	6-4654
BLANCHARD, Jean-André	Haut-Canaquet, N.-B.	722-5258
BONNEAU, Gilles	C.P. 4, Wobush, Labrador, Newfoundland	282-6264
COMEAU, Marisel	C.F. 99, Petit-Rocher, Côté Glou., N.-B.	763-2800
D'AMOUR, Bernard	C.F. « A », 123, rue Benfrew, Dalh., N.-B.	4-2376
DESFRÉS, Louise	R.R. #2, Coçoigne, Côté Kent, N.-B.	533-4726
DORION, Irène	St-Sauveur, Côté Glou., N.-B.	725-5363
DOUCET, Alain	243, rue St-André, Bathurst, N.-B.	6-5456
DUMÉ, Donald	R.R. #2, Allardville, Côté Glou., N.-B.	

FERGUSON, Gabrielle	C.P. 26, Tracadie, Côté Glou., N.-B.	395-2124
FERGUSON, Maurice	Shella, Côté Glou., N.-B.	395-2135
GIONET, Lyola	C.P. 218, 279, rue Principale, Shippagan, N.-B.	536-2677
GODIN, Roland	1363, avenue Miramichi, Bathurst, N.-B.	546-4789
HÉBERT, Claude	Centre St-Simon, Côté Glou., N.-B.	727-5183
HENRY, Michel	144, rue Notre-Dame, Atholville, N.-B.	
JOSEPH, Eudore	Duret, Paspébiac, Côté Bonaventure, P.Q.	341-3
LÉGER, Jean-Guy	Pocquetville, N.-B.	764-2503
LIZOTTE, Hamlet	Burnsville, Côté Glou., N.-B.	764-5540
MADUSSE, Arthur	Fatima, Îles-de-la-Madeline, P.Q.	6-2439
MORAIS, André	Faquerieville, Côté Glou., N.-B.	764-2867
MOURANT, Jean-Gilles	C.P. 43, Coçoigne, Côté Glou., N.-B.	727-2923
PERRON, Guy	336, rue St-Patrice, Bathurst, N.-B.	546-3641
PICOT, Charles	1157, avenue St-Pierre, Bathurst, N.-B.	547-3702
RENAUD, Robert	Salomon, Îles-de-la-Madeline, P.Q.	7-2432
RENAUD, Urbain	Salomon, Îles-de-la-Madeline, P.Q.	8-2320
ROBICHAUD, J.-A., Albany	C.P. 99, Shippagan, Côté Glou., N.-B.	336-2204
ROBICHAUD, Charles-Ed.	C.P. 185, 275, rue Principale, Shippagan, N.-B.	326-2944
ROY, Claude	C.P. 43, Petit-Rocher, Côté Glou., N.-B.	783-2485
SCHOFIELD, Joseph-Marcel	Eel River Bridge, Côté North, N.-B.	228-4456
SÉNÉCHAL, Jacques	Rue Grand-Père, St-Quentin, Côté East, N.-B.	360-3
THÉRIAULT, Hervé	C.P. 11, Ste-Anne du Saquet,	
THÉRIAULT, Michel	C.P. 397, 20, Duncan, Campbellton, N.-B.	3-5143
THIBODEAU, Albéni	Haut-Steila, Côté Glou., N.-B.	395-2446
VIGNEAULT, Gérard	La Verrière, Îles-de-la-Madeline, P.Q.	6-2713

TOTAL: 34 élèves

1ère ANNÉE « A »

Professeur titulaire: M. Philippe Carreau - Tél.:

ALLAIN, David	Najoux, Côté Northumberland, N.-B.	776-3414
ARSENAU, Donald	C.P. 36, R.R. #1, Beresford, N.-B.	546-5823
ARSENAU, Gilles	Regersville, Côté Northumberland, N.-B.	5-3207
AUDET, Jacques	Pointe-Yves, Côté Glou., N.-B.	
BORDAGE, Georges	C.P. 100, St-Louis de Kent, N.-B.	876-2412
BUJOLD, Raymond	Carlton-Centre, Côté Bonaventure, P.Q.	129
CAHON, Jean-Marie	La-Sabre, Côté Madawaska, N.-B.	628-15
COBBIER, Gilbert	Havre-Aubert, Îles-de-la-Madeline, P.Q.	723-51
COBBIER, Louis	Havre-Aubert, Îles-de-la-Madeline, P.Q.	2-2374
DELANEY, Paul	Havre-aux-Maisons, Îles-de-la-Madeline, P.Q.	7-2251

DESCHÊNES, Jean-Claude	Ste-Anne de Madawaska, N.-B.	571-4
DUGUAY, Aldée	R.R. #27, Allardville, Ché Glou., N.-B.	725-2661
DUPERGÉ, Bernard	685, rue Ste-Anne, Baie-Croix, N.-B.	546-5048
GOSSÉLIN, Daniel	433 East Ave., Lewiston, Maine, U.S.A.	207-783-0335
HACHÉ, Paul	5, Radisson, opp. 5, Baie-Corseau, P.Q.	584-6134
JONES, Bobby	C.P. 40, Petite-Rivière-ouest, Ché Gaspé, P.Q.	51-W-1
LANGFORD, Georges	Honoré-Maisons, Iles-de-la-Madeleine, P.Q.	9-2304
LANTEIGNE, Roger	51, boul. des Rochefois, C.P. 1152, Port-Carter, Ché Saguenay, P.Q.	766-2680
LÉGARE, Richard	18 Laurier St., Lewiston, Maine, U.S.A.	3-0036
LOND, Lucien	C.P. 50, Kedgwick, Ché Rest., N.-B.	536-2
MÉTHOT, Guy	780, rue Laurier, Sept-Îles, Ché Duplessis, P.Q.	942-5297 6-5811
MORRISON, Roméo	Beresford, Ché Glou., N.-B.	484-2537
NADEAU, Jean-Marie	Loc-Baker, Ché Madawaska, N.-B.	336-2358
PELLETIER, Jean-Marie	Balmoral, Ché Rest., N.-B.	6-5709
ROBICHAUD, Alfred	C.P. 15, Shippegan, Ché Glou., N.-B.	684-2931
ROBICHAUD, Emilian	Robertville, Ché Glou., N.-B.	723-2802
SAYOIE, Pierre	C.P. 50, Dundee, Ché Rest., N.-B.	9-W-11
THÉRIAULT, Jacques-A.	Pointe-au-Père, Ché Rimouski, P.Q.	
VIBERT, Réjean	Langus-Pointe de Mingan, Ché Duplessis, P.Q.	

TOTAL: 29 élèves

1ère ANNÉE « B »

Professeur titulaire: M. Bernard Pothier - Tél.: 546-5244

AKENAU, Roger	C.P. 202, Tracadie, Ché Glou., N.-B.	563
AWAD, Robert	Kedgwick, Ché Rest., N.-B.	395-2126
BENOÎT, Clotilde	C.P. 94, Tracadie, Ché Glou., N.-B.	783-2290
BERTHAUMÉ, Pierre	Petit-Eckernord, Ché Glou., N.-B.	336-2103
CHASSON, Arsène	C.P. 80, Lamèque, Ché Glou., N.-B.	336-2683
DÉGRACE, Eloi	Hout-Shippegan, Ché Glou., N.-B.	727-5081
DOIRON, Albini	Centre St-Simon, Ché Glou., N.-B.	546-4957
DOUCET, Majella	C.P. 25, Robertville, Ché Glou., N.-B.	336-2696
FINN, Gérard	Inkerman, Ché Glou., N.-B.	727-3032
FOULÉM, Gabriel	C.P. 12, Carazet, Ché Glou., N.-B.	546-6987
HACHÉ, Léon	153, St-Patrick, Bathurst, N.-B.	727-5341
HÉBERT, Donald	Centre St-Simon, Ché Glou., N.-B.	727-3048
LÉGERE, Léonard	C.P. 189, Carazet, Ché Glou., N.-B.	

LIZOTTE, Gérard	Acquienville, Ché Glou., N.-B.	764-2932
MALLET, Robert	Centre St-Simon, Ché Glou., N.-B.	
MCHALGHILIN, Bernard	C.P. 272, Tracadie, Ché Glou., N.-B.	
QUIMPÈRE, Berthelet	St-Martin, Ché Rest., N.-B.	111-3
ROBICHAUD, Norbert	Robertville, Ché Glou., N.-B.	6-5999
ROBICHAUD, Serge	C.P. 431, Tracadie, Ché Glou., N.-B.	395-2712
ROUSSELLE, Delphis	R.R. #1, Tracadie, Ché Glou., N.-B.	395-2322
TREMBLAY, Guy	651, Bridge, Bathurst, Ché Glou., N.-B.	546-4260
TURCOTTE, Odilon	R.R. #1, St-Quentin, Ché Rest., N.-B.	113-31

TOTAL: 22 élèves

1ère ANNÉE « C »

Professeur titulaire: M. Théophile Blanchard - Tél.: 546-3695

ALLARD, André	C.P. 399, 10, Escades, Trois-Pistoles, Ché Rivière-du-Loop, P.Q.	851-3717
AUGER, Michel	C.P. 3, 236, 9e rue, Québec (S), P.Q.	323-8045
BOUDREAU, Carol	Lavernière, Iles-de-la-Madeleine, P.Q.	986-2714
CAYANACH, Jacques	C.P. 117, R.R. #4, St-Simon, Ché Bon. P.Q.	249-2
CHASSON, Gérard	Petit-Rocher-nord, Ché Glou., N.-B.	
DOUCET, Aurèle	C.P. 602, 629, avenue A, Murdochville, Ché Caspé-nord, P.Q.	2605
DUGUAY, Gilles	Lamèque, Ché Glou., N.-B.	344-2202
HACHÉ, Florent	Lamèque, Ché Glou., N.-B.	344-2295
HACHÉ, Henri-Claude	Lamèque, Ché Glou., N.-B.	344-8890
HACHÉ, Vincent	Lamèque, Ché Glou., N.-B.	344-8779
LANDRY, Lucien-J.	Boisville-est, Iles-de-la-Madeleine, P.Q.	986-2222
LOSIER, Jean-Jacques	Haut-Lamèque, Ché Glou., N.-B.	336-2479
MARTIN, Jacques	C.P. 98, Isle-Verte, Ché Rivière-du-Loop, P.Q.	898-2064
PELLETIER, Gilbert	R.R. #1, Balmoral, Ché Rest., N.-B.	684-3620
POIRIER, Gilles	C.P. 15, Caplan, Ché Bonaventure, P.Q.	688-2916
ROBICHAUD, Vincent	C.P. 178, Shippegan, Ché Glou., N.-B.	336-2999
SAVOIE, Adrien	Lamèque, Ché Glou., N.-B.	344-2905
SAVOIE, Daniel	C.P. 45, Lamèque, Ché Glou., N.-B.	344-2235
SAVOIE, Jean-Marc	St-Raphaël-sur-Mer, Ché Glou., N.-B.	344-8789
SAINTE-LAURENT, Luc	R.R. #1, Kedgwick, Ché Rest., N.-B.	585-15
SAINTE-PIERRE, Roger	Senior Office, Ché Glou., N.-B.	395-2373

TOTAL: 21 élèves

1ère ANNÉE « D »

Professeur titulaire: Sr Jeanne-d'Arc Daigle, f.m.a.

ARSENAULT, Lisa	20, rue George, Campbellton, Cté Rest., N.-B.	3-5223
ARSENAULT, Pierrette	C.P. 22, Trocadier, Cté Glou., N.-B.	395-2143
ARSENAULT, Jeanne	C.P. 16, R.R. #2, Beresford, Cté Glou., N.-B.	346-8823
BÉLANGER, Yvonne	C.P. 54, 275, rue Victoria est, Dalhousie, Cté Rest., N.-B.	684-4260
BLANCHARD, Monique	1, Hillcrest, Arholville, Cté Rest., N.-B.	3-3193
BROTHERTON, Sr Marie-Jane	Collège Mario-Assumpta, Bathurst, N.-B.	
CLÉMENT, Denis	St-Léolin, Cté Glou., N.-B.	732-5445
CONNOLLY, Sr Emma	Pointe-Verte, Cté Glou., N.-B.	783-2684
COSETTE, Sr Pauline	Pointe-Verte, Cté Glou., N.-B.	783-2684
DELANGÉ, Sr Colette	Collège Mario-Assumpta, Bathurst, N.-B.	
DESPRÉS, Jeanne	R.R. #2, Cocagne, Cté Kent, N.-B.	533-6726
DESROSIERS, Antheilie	C.P. 21, Robertville, Cté Glou., N.-B.	546-3988
DESROSIERS, Pauline	C.P. 21, Robertville, Cté Glou., N.-B.	546-3988
DOUCET, Marie-Thérèse	Dundas, Cté Rest., N.-B.	684-2413
DUGAS, Isella	1165, Rough Waters Dr., Bathurst, N.-B.	346-6121
DUGUAY, Lucile	Benoit, Cté Glou., N.-B.	393-2874
ESSIEMBRE, Sr Corinne	Collège Mario-Assumpta, Bathurst, N.-B.	
GODIN, Angèle	7607, St-Mary's Ave., Bathurst, N.-B.	546-4228
GUÉRETTE, Lise	C.P. 103, Kedgwick, Cté Rest., N.-B.	616
HACHÉ, Viola	C.P. 31, Robertville, Cté Glou., N.-B.	546-6946
JONCAS, Monique	C.P. 278, Grande-Rivière, Cté Gaspé, P.Q.	262
LANDRY, Sr Carline	Collège Mario-Assumpta, Bathurst, N.-B.	
LANDRY, Sr Irène	Collège Mario-Assumpta, Bathurst, N.-B.	
LANTÉIGNÉ, Charline	C.P. 313, 675, rue Queen, Dalhousie, N.-B.	4-2460
MARTIN, Sr Martelle	Collège Mario-Assumpta, Bathurst, N.-B.	
MAZEROLLE, Thérèse	C.P. 25, rue Principale, Shippagan, Cté Glou., N.-B.	336-2281
NADEAU, Sr Colette	Collège Mario-Assumpta, Bathurst, N.-B.	
REID, Sr Claire	Collège Mario-Assumpta, Bathurst, N.-B.	
RICHARD, Sr Dorothée	Collège Mario-Assumpta, N.-B.	
ROY, Angella	C.P. 18, Robertville, Cté Glou., N.-B.	546-3856
ROY, Sr Quéline	Collège Mario-Assumpta, N.-B.	
SAVOIE, Claudette	Dundas, Cté Rest., N.-B.	4-3431
VALCOURT, Orla	R.R. #2, St-Quentin, Cté Rest., N.-B.	10-82

TOTAL: 32 élèves

COURS SECONDAIRE

12e ANNÉE « A »

Professeur titulaire: M. Jacques Fortin - Tél.: 546-3647

ARSENAULT, Rodrigue	C.P. 16, R.R. #1, Beresford, Cté Glou., N.-B.	4-3823
AUDET, Gilles	Dundas, Cté Rest., N.-B.	4-2961
BERTHELOT, André	C.P. 84, St-Onmer, Cté Bonaventure, P.Q.	151-12
BLUJOLD, Jacques	27, rue Stanley, Campbellton, N.-B.	753-5100
BLUJOLD, Michel	276, rue Victoria, Dalhousie, N.-B.	684-3169
CHAMBERLAIN, Yvan	R.R. #4, Bathurst, N.-B.	346-3848
CHASSON, Claude	Pokessie, Cté Glou., N.-B.	727-5567
CORNIER, Roger	112, rue Aman, Campbellton, N.-B.	3-5684
CÔTÉ, Michel	17 Allen St., Springville, Maine, U.S.A.	324-6604
DOUCET, Benoît	5, rue Prince-William, Campbellton, N.-B.	3-5460
FRENETTE, Gilles	Beresford, Cté Glou., N.-B.	6-3962
GARNEAU, Gilles	3121, Royale, Bathurst, Cté Montm., P.Q.	822-1711
GAUTHIER, Denis	C.P. 232, 8e rue, Shippagan, N.-B.	336-2653
GIGNET, Yves	Bertrand, Cté Glou., N.-B.	727-5472
GODIN, Jean-C.	1515, avenue Ste-Marie, Bathurst, Cté Glou., N.-B.	546-4238
HACHÉ, Robert	Nigadoo, Cté Glou., N.-B.	6-4953
LAPORTE, Louis	55, rue Royal, St-Laurent, Île d'Orléans, Cté Montmorency, P.Q.	820-2435
LAVOIE, Marc	C.P. 1376, 262, Francis, Newcastle, N.-B.	622-1952
LIÉLLET, Jacques	134, rue Weter, Campbellton, N.-B.	753-2026
PAULIN, Roger	Bas-Caraquet, Cté Glou., N.-B.	727-5107
POIRIER, Roland	R.R. #2, Campbellton, N.-B.	3-4870
POIRIER, J.-Philippe	497, rue Victoria, Dalhousie, N.-B.	684-2306
ROBICHAUD, Michel	120, rue Murray, Bathurst, N.-B.	546-3775
ROBICHAUD, Roland	C.P. 55, Petit-Rocher, Cté Glou., N.-B.	753-2297
ROY, Jean-Claude	Robertville, Cté Glou., N.-B.	546-3266
SAVOIE, Claude	4, rue Ripley, Campbellton, N.-B.	753-2491
SAVOIE, Gilles	27, Prince-William, Campbellton, N.-B.	3-5699
STEWART, Brian	Miscou-Centre, Cté Glou., N.-B.	344-2327
VALOISIAIRE, Jacques	3015, rue Matapédia, Ste-Foy, P.Q.	

TOTAL: 29 élèves

12e ANNÉE « B »

Professeur titulaire R. P. Donat Gonet, c.j.m. - Tél.: 546-9073

ALLARD, Ernest	St-Onmer, Cté Bonaventure, P.Q.	162-W-11
AUGER, Marcel	C.P. 2, 236, 9e rue, Québec (3), P.Q.	823-8245

BERTHELOT, Renaud	St-Omer, Ché Bonaventure, P.Q.	
BLAIS, Valérie	271, rue Daquen, Sept-Îles, P.Q.	
BOUCHER, Rhéal	Bos-Corsquet, Ché Glou., N.-B.	727-2897
CARDN, Jacques	C.P. 126, 49, rue de la Gare,	
CORNIER, Régis	C.P. 40, R.R. #1, Beresford, Ché Glou., N.-B.	340-2807 775-3911
CORNIER, Yves	Havre-Aubert, Îles-de-la-Madeleine, P.Q.	7-2394
DEGRACE, René	C.P. 135, Shipogan, Ché Glou., N.-B.	336-2671
DOUCET, Mélie	Manuel's P.O., Ché North., P.Q.	228-4432
DUFOUR, Jean-Claude	Cousapota, Ché Matapédia, P.Q.	749-2291
FORBES, Oscar	C.P. 115, Lamèque, Ché Glou., N.-B.	344-2232
FOULEM, Édgar	C.P. 105, Corsquet, Ché Glou., N.-B.	727-3250
GAUDET, Georges	Havre-aux-Maisons, Îles-de-la-Madeleine, P.Q.	969-2642 345-3763
GAUTHIER, Jacques	1067, Plaine, Ville Lasalle, Montréal, P.Q.	336-2594
HÉBERT, Robert	C.P. 69, 127, 7e rue, Shipogan, N.-B.	733-4535
IMBEAULT, Clément	C.P. 95, Ste-Félicité, Ché Matane, P.Q.	40
JEAN, André	C.P. 43, St-Quentin, Ché Rest., N.-B.	969-2606
JOMPHE, Paul	Pointe-Basse, Îles-de-la-Madeleine, P.Q.	
LABRIE, Gérald	R.R. #2, St-Quentin, Ché Rest., N.-B.	727-2364
LANDRY, Robert	Ste-Anne du Bocage, Ché Glou., N.-B.	633-0486
LAVERDIÈRE, Louis	2579, Lapointe, Ste-Foy, Québec (10), P.Q.	389-6836
LISLOIS, Michel	1049, av. St-Charles, Montréal (10), P.Q.	61
MÉTHOT, Denis	780, avenue Laurier, Sept-Îles, P.Q.	W1 2-5297
POULIÈRE, Pierre	C.P. 56, Carleton-sur-Mer, Ché Bon., P.Q.	
POULIN, Pierre	C.P. 13, Cousapota, Ché Matapédia, P.Q.	
ROSS, Gaston	244, avenue LeBlanc, Chute-aux-Outardes, Ché Saguenay, P.Q.	723-2926
ROULEAU, Gilbert	Pointe-au-Père, Ché Rimouski, P.Q.	
TREMBLAY, Yves	671, 105e avenue, St-Georges de Champlain, P.Q.	LE 8-8264

TOTAL: 29 élèves

11e ANNÉE

Professeur titulaire: R. P. Denis Jacob, c.j.m. - Tél.: 546-4575

BARD, Dorel	350, rue Varnily, Bathurst, N.-B.	546-5706
BEAUDIN, Geoffrey	Miscou-centre, Ché Glou., N.-B.	
BÉLANGER, Moïse	70, rue MacBeath, Moncton, N.-B.	5V 4-7043
BÉNARD, Jean-Guy	Fatima, Îles-de-la-Madeleine, P.Q.	6-2279
BÉNAÏD, Jean-Marc	Fatima, Îles-de-la-Madeleine, P.Q.	6-2278

BOURGEOIS, Jules	Havre-Aubert, Îles-de-la-Madeleine, P.Q.	8-2502
BRIDEAU, Jean-Marie	235, Allison Crescent, Bathurst, N.-B.	546-5567
CHEVARIÉ, Léonard	Dune-du-Sud, Îles-de-la-Madeleine, P.Q.	7-2549
CHASSON, Jean-Guy	Pikeauite, Ché Glou., N.-B.	727-5567
CHASSON, Marc	1440, avenue St-Pierre, Bathurst, N.-B.	546-5107
COMEAU, Jacques	181, rue Water, Campbellton, N.-B.	3-2373
COMEAU, Rolland	Peith-Rocher, Ché Glou., N.-B.	783-2204
CYR, Robert	C.P. 411, rue Lavoisier, Havre-St-Pierre, Ché Duplessis, P.Q.	185-W 252
DERASPE, Raymond	Grande-Entrée, Îles-de-la-Madeleine, P.Q.	723-9322
DUCHESNE, Gilles	Pointe-au-Père, Ché Rimouski, P.Q.	727-5371
FOULEM, Georges	Centre-St-Simon, Ché Glou., N.-B.	763-2734
FOURNIER, Adrien	Pointe-Verte, Ché Glou., N.-B.	
GARON, Eric	C.P. 305, Lac-au-Saumon, Ché Matapédia, P.Q.	293
GAUDET, Donald	Havre-Aubert, Îles-de-la-Madeleine, P.Q.	8-2480
GAUTHIER, Bernard	C.P. 9, 200, rue Principale, Shipogan, Ché Glou., N.-B.	336-2384
GERVAIS, Robert	Voilà-Laurdes, Ché Glou., N.-B.	6-2285
JEAN, Gilbert	C.P. 321, 18, rue Arhol, Campbellton, N.-B.	3-4627
LANDRY, Claude	270, rue St-André, Bathurst, N.-B.	6-4013
LEBLANC, Gabriel	Black Cape, Ché Bonaventure, P.Q.	151-1
LEBLANC, Guy	Les Caps, Îles-de-la-Madeleine, P.Q.	6-2130
LÉGER, Jacques-René	St-Antoine de Kent, R.R. #2, N.-B.	406
LÉVESQUE, Alain	St-Omer, Ché Bonaventure, P.Q.	227-W
MALLET, Omar	Centre-St-Simon, Ché Glou., N.-B.	727-3221
MONTMINY, Daniel	1057, côte St-Paul, Notre-Dame de Lorette, P.Q.	871-7287
NADEAU, Jacques	C.P. 345, 8, Patterson, Campbellton, N.-B.	PL 3-2066
PARENT, Jean-Pierre	5, Bellevue Crescent, Campbellton, N.-B.	733-3248
PAULIN, Laurent	Ste-Marie-sur-Mer, Ché Glou., N.-B.	344-2974
PEARSON, Jacques	R.R. #3, Matane, P.Q.	562-2341
RAYMOND, Félix	440, rue St-François, Edmundston, N.-B.	735-3135
SAVOIE, Georges	Négusac, Ché Northumberland, N.-B.	
SIMARD, Yves	2694, boul. Rosemeat, app. 2, Ntl, P.Q.	721-4224
SAINTE-PIERRE, Michel	C.P. 1295, 20, 3e rue, Port-Cartier, Ché Saguenay, P.Q.	766-2933 863-3124
TREMBLAY, Gérald	C.P. 1495, Matane, P.Q.	6-3020
VIENNEAU, Roland	C.P. 66, Beresford, Ché Glou., N.-B.	
WARD, Roland	Miscou-centre, Ché Glou., N.-B.	

TOTAL: 40 élèves

INSCRIPTIONS 1965 - 1966

Le chiffre après le nom indique le numéro du linge.

J : Séminaire des Eudistes.

PS: Petit séminaire Saint-Charles-Borromée.

E : Externe.

MA: Collège Maria-Assumpta.

— A —

ARJÜ, Jimmy 145	3e A	BÉLANGER, Claude 164	2e A
ALAIN, Roger	3e A	BEAUDIN, Geoffrey	11e
ALBERT, Hédard 22	3e A	BÉLANGER, Jean-Guy E	4e
ALBERT, Jean-Guy 317	3e A	BÉLANGER, Marc	11e
ALLAIN, David 195	3e B	BÉLANGER, Yvonne MA	1re D
ALLARD, André 198	1re A	BÉNARD, Jean-Guy 245	11e
ALLARD, Ernest	1re A	BÉNARD, Jean-Marc 299	11e
ALLARD, Georges-Henri 89	1re C	BÉNARD, Jean-Marc 299	11e
ALLARD, Pierre 214	12e B	BÉNOTT, Clovis	1re B
ARSENEAU, Donald E	3e A	BERTHE-THÉRÈSE, Sr MA	3e B
ARSENEAULT, Gilles 281	2e A	BERTHELOT, André J 41	12e A
ARSENEAU, Jeannine MA	1re A	BERTHELOT, Jocelyn 12	2e A
ARSENEAULT, Lise MA	1re A	BERTHELOT, Renaud J 16	12e B
ARSENEAU, Mona MA	1re A	BERTHELOT, Renaud J 16	12e B
ARSENAULT, Pierrette MA	1re A	BERTHIAUME, Pierre	1re B
ARSENAULT, Raymonde MA	1re D	BÉRUBÉ, Berthier 338	3e B
ARSENEAU, Rodrigue E	1re D	BÉRUBÉ, Berthelrène MA	2e A
ARSENAULT, Roger	2e A	BLAIS, Yolaine	12e B
ARSENEAU, Roger 103	1re D	BLANCHARD, Jean-André 105	2e B
ASPIROT, Cyrille 171	3e B	BLANCHARD, Monique MA	1re D
AUDET, Gilles 367	12e A	BLANCHARD, Paul-Aimé 201	2e A
AUDET, Jacques-A. PS	1re B	BONNEAU, Gilles 71	2e B
AUDET, Jacques 190	2e B	BORDAGE, Georges 31	1re A
AUDET, Yvette MA	4e	BOUCHARD, Jean 176	4e
AUGER, Marcel J 49	12e A	BOUCHER, Réal 63	12e B
AUGER, Michel J 54	1re A	BOUDREAU, Coral 38	1re C
AWAD, Robert 47	3e A	BOUDREAU, Jean-Claude 85	3e B
	3e A	BOULLON, André 88	4e
	12e B	BOURGEOIS, Jules 15	11e
	1re C	BOURGEOIS, Yvon 18	4e
	1re B	BREAU, Guy J	3e A
		BREAU, Marguerite-Marie MA	4e
		BRIDEAU, Jean-Marie E	11e
		BRIDEAU, Paul	3e A
		BROTHERTON, Sr Marie-A. MA	1re D
BARD, Daniel E	11e		

— B —

BARD, Daniel E

—54—

BUJOLD, Jacques 230	12e A	DESCHÈNES, Jean-Claude 32	1re A
BUJOLD, Michel 38	12e A	DESIARDINS, Jacques 306	3e A
BUJOLD, Raymond J	1re A	DESIARDINS, José 511	2e A

— C —

CAISSIE, Paul 27	3e A	DESROSIERS, Anathole MA	1re D
CAOJETTE, Sr Odette MA	2e A	DESROSIERS, Pauline MA	1re D
CARON, Jacques 141	12e B	DESROSIERS, Victorin 72	4e
CARON, Jean-Marc 106	1re A	DOIRON, Albini 53	1re B
CAVANAUGH, Jacques 98	1re C	DOIRON, Irène MA	2e B
CHAMBERLAIN, Yvon 248	12e A	DOIRON, Sr Viola MA	3e B
CHEVRIE, Léonard 308	11e	DOUCET, Allain 117	2e B
CHIASSON, Arsène	1re B	DOUCET, Aurèle	1re C
CHIASSON, Claude	12e A	DOUCET, Benoît 153	12e A
CHIASSON, Gérard 172	4e	DOUCET, Majella	1re B
CHIASSON, Jean-Charles 502	4e	DOUCET, Marie-Thérèse MA	1re D
CHIASSON, Jean-Guy	11e	DOUCET, Melvin 219	12e B
CHIASSON, Marc E	11e	DUBÉ, Léonce 74	4e
CHIASSON, Marc-André E	4e	DUCHESNE, Gilles	11e
CLÉMENT, Doris MA	1re D	DUPLOIR, Jean-Claude	12e B
COMÉAU, Jacques 14	11e	DUGAS, Isella MA	1re D
COMÉAU, Muriel MA	2e B	DUGUAY, Aldéo J 22	1re A
COMÉAU, Roland 251	2e A	DUGUAY, Dacile MA	1re D
COMÉAU, Roland	11e	DUGUAY, Gilles PS	1re C
CONNOLLY, Sr Emma MA	1re D	DUKE, Donald PS	2e B
CORMIER, Gilbert 62	1re A	DUPUIS, Jean PS	2e A
CORMIER, Jean-Marc 280	4e	DUREPOS, Bernard E	1re A
CORMIER, Louis 67	1re A		
CORMIER, Régis E	12e B		
CORMIER, Roger 185	12e A		
CORMIER, Yves 122	12e B		
COSETTE, Sr Pauline MA	1re D		
CÔTÉ, Michel 21	12e A		
COUILLARD, René-Gilles 181	2e A		
CYR, Robert	11e		

— D —

D'AMOUR, Bernard PS	2e B	FERGUSON, Gabrielle MA	2e B
DEGRACE, Elai 69	1re B	FERGUSON, Maurice 107	2e B
DEGRACE, René	12e B	FERGUSON, Thérèse MA	3e B
DELANEY, Paul 139	1re A	FINN, Gérard 65	1re B
DELANGÉ, Sr Catharine	1re D	FINN, Jean-Guy 24	3e B
DEPASSE, Raymond 168	11e	FORBES, Oscar	12e B
DESSOIS, Jacques 235	2e A	FORTIN, Jean-Claude 221	3e A
		FOULEA, Edgar	12e B
		FOULEA, Gabriel 42	1re B
		FOULEA, Georges	11e
		FOURNIER, Adrien	11e
		FOURNIER, Luc 245	3e B

— E —

ESSIEMBEK, Sr Corinne MA

— F —

FERGUSON, Gabrielle MA
 FERGUSON, Maurice 107
 FERGUSON, Thérèse MA
 FINN, Gérard 65
 FINN, Jean-Guy 24
 FORBES, Oscar
 FORTIN, Jean-Claude 221
 FOULEA, Edgar
 FOULEA, Gabriel 42
 FOULEA, Georges
 FOURNIER, Adrien
 FOURNIER, Luc 245

—55—

FRENETTE, Annette MA 4e
 FRENETTE, Gilles E 12e A

— G —

GAGNON, Jean-Marc 12e
 GARNEAU, Gilles 12e A
 GAIRON, Eric 402
 GAUDET, Donald 11e
 GAUDET, Georges 12e B
 GAUTHER, Bernard 95
 GAUTHER, Denis J 29
 GAUTHER, Gaëtan 66
 GAUTHER, Jacques J 27
 GAUTHER, Louise-Marie 56
 GAUVIN, Sr Donato MA
 GERVAIS, Robert E 11e
 GIONET, Lydia MA 2e B
 GIONET, Yves 164
 GODBOUT, Sr Fleur-Ange MA 4e
 GODIN, Angela MA 1re D
 GODIN, Claude 2e B
 GODIN, Georges 218
 GODIN, Jean-Guy 57
 GODIN, Jean E 12e A
 GODIN, Roland E 2e B
 GOSSELIN, Daniel 16
 GUÉRETTE, Jean 153
 GUÉRETTE, Lisa MA 1re D
 GUITÉ, Régis 415 2e B

— H —

HACHÉ, Donald 429 2e B
 HACHÉ, Florent 39 1re D
 HACHÉ, Georges MA 2e A
 HACHÉ, Henri-Claude 1re C
 HACHÉ, Jean-Claude E 2e A
 HACHÉ, Léon E 1re B
 HACHÉ, Paul 109 1re A
 HACHÉ, Robert E 12e A
 HACHÉ, Vincent 1re C
 HACHÉ, Vislo MA 1re D
 HÉBERT, Claude 65 2e B
 HÉBERT, Donald J 1re B
 HÉBERT, Robert 12e B

— 56 —

HENRY, Jean-Guy 294 2e A
 HENRY, Michel 129 2e B

— I —

IMBEAULT, Clémence J 80 15e B
 IMBEAULT, Jacques 246 4e

— J —

JEAN, André 445 12e B
 JEAN, Gilbert 13 11e
 JONPHE, Paul 140 12e B
 JONCAS, Marique MA 1re D
 JONES, Eddy 205 1re A
 JOSEPH, Evdora J 2e B
 JOSEPH, Wilfrid 75 2e B

— L —

LABRIE, Gérald 96 12e B
 LAMONTAGNE, Alnira 431 2e A
 LAMCUP, Jean-Pierre 36 2e A
 LANDRY, Annette MA 2e B
 LANDRY, Claude E 11e
 LANDRY, Sr Corinne MA 1re D
 LANDRY, Fernand 59 2e B
 LANDRY, Hédard 130 2e A
 LANDRY, Sr Irène MA 1re D
 LANDRY, Lucien 360 1re C
 LANDRY, Martin 76 2e A
 LANDRY, Robert 250 12e B
 LANGFORD, Georges 443 1re A
 LANTEIGNE, André 29 4e
 LANTEIGNE, Charline MA 1re D
 LANTEIGNE, Fawcett 322 4e
 LANTEIGNE, Jean-Pierre 79 2e A
 LANTEIGNE, Pierrette MA 2e A
 LANTEIGNE, Roger 76 1re A
 LAPOINTE, Louis 63 12e A
 LAVERDIÈRE, Louis 70 12e B
 LAVOIE, Marc 115 12e A
 LEBLANC, Gabriel 605 11e
 LEBLANC, Guy 157 11e
 LEBLANC, Jean-Claude 126 4e
 LEBOUTHILLIER, Claude 224 4e

LEBRETON, Louis J 73 2e A
 LEBRETON, Paul 604 2e A
 LÉVESQUE, Alvin 440 4e
 LÉGARÉ, Richard 228 1re A
 LÉGER, Jacques-René 11e
 LÉGER, Jean-Guy 2e B
 LÉGER, Jean-Robert 373 4e
 LÉGER, Léonard 1re B
 LÉGER, Michel 641 2e A
 LÉGER, Roger 35 2e A
 LEPAGE, Roger 551 2e A
 LÉVESQUE, Alois 11e
 LÉVESQUE, Léo 237 2e A
 LISLOIS, Michel J 21 12e B
 LIÇOTTE, Gérald 1re B
 LONG, Lucien 118 1re A
 LORTIE, Claude 399 4e
 LOSIER, Gilbert 23 2e A
 LOSIER, Jean-Jacques 1re C
 LOSIER, Paul-Gérald 295 2e A

— M —

MAGUIRE, Alois 166 2e B
 MALLET, Clayton E 2e B
 MALLET, César-D. 11e
 MALLET, Robert 1e B
 MARTIN, Jacques 112 1re C
 MARTIN, Louis 43 2e A
 MARTIN, Sr Marjorie MA 1re D
 MARTIN, Roger 290 4e
 MASSON, Denis 481 2e A
 MAZEROLLE, Thérèse MA 1re D
 McGUIRE, René 34 2e B
 McLAUGHLIN, Bernard 1re B
 MÉTHOT, Denis J 65 12e B
 MÉTHOT, Guy 200 1re A
 MIOUSSE, Arthur 52 2e B
 MONTMINY, Daniel 11e
 MORAIS, André 99 2e B
 MORRISON, Roméo P5 1re A
 MOURANT, Jean-Gilles 95 2e B

— N —

NADEAU, Sr Colette MA 1re D

NADEAU, Jacques 71 11e
 NADEAU, Jean-Marie 60 1re A
 NADEAU, Réjean 101 4e

— O —

OUELLET, Jacques 151 12e A

— P —

PARENT, Jean-Pierre 25 11e
 PAULIN, Bernard 2 2e A
 PAULIN, Denis 5 2e A
 PAULIN, Laurent 11e
 PAULIN, Réjean 169 4e
 PAULIN, Roger 232 12e A
 PEARSON, Jacques 11e
 PELLETIER, Gilbert P5 1re C
 PELLETIER, Jean-Marie 73 1re A
 PERRON, Guy E 2e B
 PICOT, Charles E 2e B
 PINET, Claude 135 2e A
 PIGURDE, Jean-Guy 221 4e
 POIRIER, Georges-Henri 373 2e A
 POIRIER, Gilles J 300 1re C
 POIRIER, Roland 11e
 POIRIER, Pierre 183 12e B
 POTHIER, Philippe 10 12e A
 FOUJIN, Pierre 11e

— Q —

QUIMPÈRE, Barthélemy 1re B

— R —

RAYMOND, Félix 11e
 REID, Sr Claire MA 1re D
 REID, Michel 231 2e A
 RENAUD, Paul 314 2e B
 RENAUD, Robert 60 2e B
 RENAUD, Urbain 212 2e B
 RICHARD, Sr Dorothy MA 1re D
 ROBICHAUD, Albany 480 2e B
 ROBICHAUD, Alfred 234 1re A
 ROBICHAUD, Charles-Ed. 94 2e B

— 57 —

ROBICHAUD, Emilian 75	1re A	SIMARD, Yves 137	11e
ROBICHAUD, Gérard J 89	3e A	SIRGIES, Francis 286	2e A
ROBICHAUD, Jacques 40	4e	STEWART, Brian	12e A
ROBICHAUD, Michel 251 E	12e A	SAINT-LAURENT, Luc 212	1re C
ROBICHAUD, Norbert 46	1re B	SAINT-PIERRE, Michel 340	11e
ROBICHAUD, Roland 85	12e A	SAINT-PIERRE, Roger 97	1re C
ROBICHAUD, Serge 252	1re B		
ROBICHAUD, Vincent 80	1re C		
ROSS, Gaston J	12e B		
ROSSIGNOL, Marie E	4e		
ROULEAU, Gilbert	12e B	— T —	
ROUSSEAU, Jean-Jacques B	2e A	THÉRIAULT, Donald 50	3e A
ROUSSELLE, Delphis	1re B	THÉRIAULT, Etienne B	4e
ROY, Angello MA	1re D	THÉRIAULT, Fiddle	3e B
ROY, Claude 93	2e B	THÉRIAULT, Hervé 204	2e B
ROY, Donald 237	2e A	THÉRIAULT, Jacques J 71	1re A
ROY, Jean-Claude J 10	12e A	THÉRIAULT, Michel	2e B
ROY, Leria 151	4e	THÉRIAULT, Raymond J	4e
ROY, Sr Océline MA	1re D	THEBRIEN, Roy 91	4e
ROY, Yves 241	3e A	THIBODEAU, Albini 92	2e B
		THIBODEAU, Jean-Marie 288	2e A
		TREMBLAY, Gérald 236	11e
		TREMBLAY, Pierre E	2e B
		TREMBLAY, Yves 124	12e B
		TURCOTTE, Odilon 58	1re B
		— V —	
— S —		VALCOURT, Olive MA	1re D
SAVOIE, Adrien	1re C	VALOTAIRE, Jacques 44	12e A
SAVDIE, Claude 36	12e A	VERRET, Leo	3e A
SAVDIE, Claudette MA	1re D	VIBERT, Réjean	1re A
SAVDIE, Daniel	1re C	VIENNEAU, Roland E	11e
SAVDIE, Georges	11e	VIGNEAULT, Gérard 64	2e B
SAVDIE, Gilles 601	12e A		
SAVDIE, Jean-Marc PS	1re C		
SAVDIE, Pierre 376	1re A		
SAVDIE, Yvon 374	3e A		
SAVDIE, Zoé 35	3e B		
SCHOFIELD, Marsel 150	2e B		
SÉNÉCHAL, Charles 233	3e A		
SÉNÉCHAL, Jacques 134	2e B		
SÉNÉCHAL, Rebertha MA	4e		
		— W —	
		WARD, Roland	11e

HORAIRE DES CLASSES

NOTES DES BULLETINS MENSUELS

HORAIRE DES EXAMENS

HORAIRE DES CLASSES 1965-66 - COURS COLLÉGIAL

LOCAL	4 ^e ANNÉE 130 (cours obligatoires)	3 ^e ANNÉE « A » 132 (cours obligatoires)	2 ^e ANNÉE « B » 150 (cours obligatoires)	2 ^e ANNÉE « A » 453 (cours obligatoires)	2 ^e ANNÉE « B » 276 (cours obligatoires)
LUNDI					
8 h 30	PHILO 4000 (P. Lantaigne)	SC. REL. 3000 (P. Martin)	PHILO 3000 (P. Beaudet)	CIV. CAN. 2000 (M. Laplante)	FRANÇAIS 2000 (P. Chissac)
9 h 45	CHIMIE 2500 (P. Duon) loc. 330	idem	idem	idem	idem
	LATIN 2500 (M. Carreau) loc. 132	idem	idem	idem	idem
	OR. 5401 & 55, 5101 (P. Cormier) loc. 276	idem	idem	idem	idem
11 h 00	MATH. 3500 (P. Supérieur) loc. 133	idem	idem	idem	idem
11 h 00	PHYSIQUE 2500 (P. Thériault) loc. 134	idem	idem	idem	idem
11 h 00	ANGLAIS 2500 (P. Léger) loc. 130	idem	idem	idem	idem
11 h 00	INT. SC. SOC. (M. Dumont) loc. 276	idem	idem	idem	idem
2 h 00	MATH. 2500 (P. Supérieur) loc. 132	idem	idem	idem	idem
2 h 00	PHYSIQUE 3500 (P. Thériault) loc. 330	idem	idem	idem	idem
2 h 00	HISTOIRE 3500 (M. S. Pothier) loc. 222	idem	idem	idem	idem
3 h 00	SC. REL. 4000 (P. D'Amour)	PHILO 3000 (P. Beaudet)	idem	PEANÇ. 2000 (P. Chissac)	PHILO 2000 (P. Lantaigne)
4 h 00	PHYSIQUE (lab.) (P. Thériault) loc. 330	idem	idem	idem	idem
MARDI					
8 h 30	PHILO 4000 (P. Lantaigne)	FRANÇAIS 3000 (P. Chissac)	PHILO 3000 (P. Beaudet)	CIV. CAN. (M. Laplante)	PHILO 2000 (P. Lantaigne)
9 h 45	CHIMIE 2500 (P. Duon) loc. 330	PHILO 3000 (P. Beaudet)	SC. REL. 3000 (P. Martin)	FRANÇ. 2000 (P. Chissac)	CIV. CAN. (M. Laplante)
11 h 00	MATH. 3500 (P. Supérieur) loc. 133	idem	idem	idem	idem
11 h 00	PHYSIQUE 2500 (P. Thériault) loc. 134	idem	idem	idem	idem
11 h 00	ANGLAIS 2500 (P. Léger) loc. 130	idem	idem	idem	idem
11 h 00	INT. SC. SOC. (M. Dumont) loc. 276	idem	idem	idem	idem
2 h 00	CHIMIE 3500 (P. Duon) loc. 330	idem	idem	idem	idem
2 h 00	GÉOGRAPHIE 2500 (P. Thériault) loc. 134	idem	idem	idem	idem
2 h 00	GÉOGRAPHIE 4500 (M. Leblond) loc. 132	idem	idem	idem	idem
2 h 00	ÉCONOMIE 3500 (M. Dumont) loc. 276	idem	idem	idem	idem
3 h 00	MATH. 1500 (P. Supérieur) loc. 132	idem	idem	idem	idem
3 h 00	PHYSIQUE 3500 (P. Thériault) loc. 330	idem	idem	idem	idem
3 h 00	HISTOIRE 3500 (M. S. Pothier) loc. 222	idem	idem	idem	idem
4 h 00	BIOLOGIE LAB. (P. Duon) loc. 329	idem	idem	idem	idem
MERCREDI					
8 h 30	CHIMIE 2500 (P. Duon) loc. 330	idem	idem	idem	idem
8 h 30	LATIN 2500 (M. Carreau) loc. 132	idem	idem	idem	idem
8 h 30	OR. 5401 & 55, 5101 (P. Cormier) loc. 276	idem	idem	idem	idem
9 h 45	PHILO 4000 (P. Lantaigne)	FRANÇAIS 3000 (P. Chissac)	PHILO 3000 (P. Beaudet)	SC. REL. 2000 (P. Thériault)	CIV. GRÉCO-LATI. 252 (M. Carreau)
11 h 00	FRANÇAIS 4000 (P. Chissac)	PHILO 3000 (P. Beaudet)	FRANÇ. 3000 (P. Leblanc)	PHILO 2000 (P. Lantaigne)	CIV. CAN. (M. Laplante)
2 h 00	BIOLOGIE 2500 (P. Duon) loc. 222	idem	idem	idem	idem
2 h 00	FRANÇAIS 2500 (P. Leblanc) loc. 132	idem	idem	idem	idem
2 h 00	SOCIOLOGIE 2500 (M. Dumont) loc. 276	idem	idem	idem	idem

HORAIRE DES CLASSES 1965-66 - COURS COLLÉGIAUX

LOCAL	4 ^e ANNÉE 130 (cours obligatoires)	3 ^e ANNÉE « A » 132 (cours obligatoires)	1 ^{re} ANNÉE « B » 130 (cours obligatoires)	2 ^e ANNÉE « A » 495 (cours obligatoires)	2 ^e ANNÉE « B » 276 (cours obligatoires)
MERCREDI					
3 h 30	MATH. 2500 (P. Supérieur) loc. 132	idem	idem	idem	idem
3 h 30	PHYSIQUE 3500 (P. Thériault) loc. 330	idem	idem	idem	idem
3 h 30	HISTOIRE 3000 (M. B. Pothier) loc. 222	idem	idem	idem	idem
4 h 30	CHIMIE 2500 LAB. (P. Duan) loc. 331	idem	idem	idem	idem
JEUDI					
8 h 30	CHIMIE 3500 (P. Duan) loc. 130	idem	idem	idem	idem
8 h 30	GÉOGRAPHIE 2500 (P. Thériault) loc. 134	idem	idem	idem	idem
8 h 30	GÉOGRAPHIE 4500 (M. Leblanc) loc. 132	idem	idem	idem	idem
8 h 30	ÉCONOMIE 3500 (M. Dumont) loc. 276	idem	idem	idem	idem
9 h 45	FRANÇAIS 4000 (P. Chiasson)	PHILO 3000 (P. Beaudet)	FRANC. 3000 (P. Leblanc)	PHILO 2000 (P. Lantaigne)	SC. REL. 2000 (P. Thériault)
11 h 00	MATH. 3500 (P. Supérieur) loc. 132	idem	idem	idem	idem
11 h 00	PHYSIQUE 2500 (P. Thériault) loc. 330	idem	idem	idem	idem
11 h 00	ANGLAIS 2500 (P. Léger) loc. 139	idem	idem	idem	idem
11 h 00	INT. SC. SOC. (M. Dumont) loc. 276	idem	idem	idem	idem
2 h 00	PHILO 4000 (P. Lantaigne)	SC. REL. 3000 (P. Martin)	PHILO 3000 (P. Beaudet)	idem	FRANÇAIS 3000 (P. Chiasson)
3 h 00	MUSIQUE 3500 (P. Leblanc) loc. 222	idem	idem	idem	idem (CIV. GRÉCO-LATI. 352)
4 h 00	CHIMIE 3500 LAB. (P. Duan) loc. 331	idem	idem	idem	idem
VENDESDI					
8 h 30	FRANÇAIS 4000 (P. Chiasson)	PHILO 3000 (P. Beaudet)	idem	CIV. CAN. (M. Laplante)	PHILO 2000 (P. Lantaigne)
9 h 45	BIOLOGIE 2500 (P. Duan) loc. 330	idem	idem	idem	idem
9 h 45	FRANÇAIS 2500 (P. Leblanc) loc. 132	idem	idem	idem	idem
9 h 45	SOCIOLOGIE 2500 (M. Dumont) loc. 276	idem	idem	idem	idem
11 h 00	PHILO 4000 (P. Lantaigne)	PHILO 3000 (P. Beaudet)	SC. REL. 3000 (P. Martin)	FRANC. 2000 (P. Chiasson)	CIV. CAN. (M. Laplante)
2 h 00	BIOLOGIE 2500 (P. Duan) loc. 222	idem	idem	idem	idem
2 h 00	FRANÇAIS 2000 (P. Leblanc) loc. 132	idem	idem	idem	idem
2 h 00	SOCIOLOGIE 2500 (M. Dumont)	idem	idem	idem	idem
3 h 00	CHIMIE 3500 (P. Duan) loc. 330	idem	idem	idem	idem
3 h 00	GÉOGRAPHIE 2500 (P. Thériault) loc. 134	idem	idem	idem	idem
3 h 00	GÉOGRAPHIE 4500 (M. Leblanc) loc. 132	idem	idem	idem	idem
3 h 00	ÉCONOMIE 3500 (M. Dumont) loc. 276	idem	idem	idem	idem
4 h 00	SC. REL. 4000 (P. D'Amour)	idem	PHILO 3000 (P. Beaudet)	idem	FRANÇAIS (P. Chiasson)
SAVENDI					
8 h 30	CHIMIE 2500 (P. Duan) loc. 330	idem	idem	idem	idem
8 h 30	LATIN 3509 (M. Carreau) loc. 133	idem	idem	idem	idem
8 h 30	OR. 5401 & PS. 5101 (P. Cormier) loc. 276	idem	idem	idem	idem
9 h 45	PHILO 4000 (P. Lantaigne)	FRANÇAIS 3000 (P. Chiasson)	PHILO 3000 (P. Beaudet)	SC. REL. 2000 (P. Thériault)	CIV. GRÉCO-LATI. 352
11 h 00			FRANC. 3000 (P. Leblanc)	PHILO 2000 (P. Lantaigne)	SC. REL. 2000 (P. Thériault)

HORAIRE DES CLASSES 1965-66 - COURS COLLÉGIAUX

LOCAL	1 ^{re} ANNÉE « A »	1 ^{re} ANNÉE « B »
	494	332
LUNDI		
8 h 30	BIOLOGIE (P. Duon) loc. 222	SC. REL. (P. Jacob)
9 h 45	ANGLAIS (M. Van Tassel)	FRANÇAIS (M. Blanchard)
11 h 00	FRANÇAIS (M. Laplante)	PHYSIQUE (M. Haché) loc. 330 ou CHIMIE (Sr Bujold) loc. 33
2 h 00	PHYSIQUE (M. Haché)	ANGLAIS (M. Van Tassel)
3 h 00	SC. REL. (P. Gionet)	HISTOIRE (M. B. Pothier)
MARDI		
8 h 30	CIV. GRÉCO-LATI. (M. Carreau)	BIOLOGIE (Sr Bujold) loc. 222
9 h 45	MATH. (M. R. Pothier)	FRANÇAIS (M. Blanchard)
11 h 00	HISTOIRE (M. B. Pothier)	PHYSIQUE (M. Haché) loc. 332 ou CHIMIE (Sr Bujold) loc. 33
2 h 00	FRANÇAIS (M. Laplante)	MATH. (M. R. Pothier)
3 h 00	FRANÇAIS (M. Laplante)	FRANÇAIS (M. Blanchard)
MERCREDI		
8 h 30	MATH. (M. R. Pothier)	HISTOIRE (M. B. Pothier)
9 h 45	BIOLOGIE (P. Duon) loc. 222	CIV. GRÉCO-LATI. (M. Carreau)
11 h 00	ÉTUDE en chambre	ÉTUDE en chambre
2 h 00	PHYSIQUE (M. Haché)	MATH. (M. R. Pothier)
3 h 00	FRANÇAIS (M. Laplante)	SC. REL. (P. Jacob)
JEUDI		
8 h 30	PHYSIQUE (M. Haché) loc. 330	BIOLOGIE (Sr Bujold) loc. 222
9 h 45	ANGLAIS (M. Van Tassel)	HISTOIRE (M. B. Pothier)
11 h 00	HISTOIRE (M. B. Pothier)	PHYSIQUE (M. Haché) loc. 332 ou CHIMIE (Sr Bujold) local 33
2 h 00	BIOLOGIE (P. Duon) loc. 222	ANGLAIS (M. Van Tassel)
3 h 00	FRANÇAIS (M. Laplante)	CIV. GRÉCO-LATI. (M. Carreau)
 VENDREDI		
8 h 30	ANGLAIS (M. Van Tassel)	BIOLOGIE (Sr Bujold) loc. 222
9 h 45	CIV. GRÉCO-LATI. (M. Carreau)	ANGLAIS (M. Van Tassel)
11 h 00	ÉTUDE en chambre	ÉTUDE en chambre
2 h 00	FRANÇAIS (M. Laplante)	FRANÇAIS (M. Blanchard)
3 h 00	SC. REL. (P. Gionet)	MATH. (M. R. Pothier)
4 h 00		LABORATOIRE DE CHIMIE loc. 33
SAMEDI		
8 h 30	HISTOIRE (M. B. Pothier)	FRANÇAIS (M. Blanchard)
9 h 45	MATH. (M. R. Pothier)	CIV. GRÉCO-LATI. (M. Carreau)
11 h 00	CIV. GRÉCO-LATI. (M. Carreau)	FRANÇAIS (M. Blanchard)

HORAIRE DES CLASSES 1965-66 - COURS COLLÉGIAL

1 ^{re} ANNÉE « C »	1 ^{re} ANNÉE « D »
354	Collège Marie-Assumptio
FRANÇAIS (M. Blanchard)	CIV. GRÉCO-LATI. (M. Carreau)
BIOLOGIE (Sr Bujold) loc. 222	MATH. (M. R. Pothier)
idem	idem
MATH. (M. R. Pothier)	SC. REL. (Sr Dumont)
CIV. GRÉCO-LATI. (M. Carreau)	ANGLAIS (Sr Daigle)
FRANÇAIS (M. Blanchard)	HISTOIRE (Sr Leclerc)
BIOLOGIE (Sr Bujold) loc. 222	FRANÇAIS (Sr Daigle)
idem	idem
ANGLAIS (M. Van Tassel)	HISTOIRE (Sr Leclerc)
CIV. GRÉCO-LATI. (M. Carreau)	FRANÇAIS (Sr Daigle)
BIOLOGIE (Sr Bujold) loc. 222	ANGLAIS (Sr Daigle)
SC. REL. (P. Jacob)	MATH. (M. R. Pothier)
ANGLAIS (M. Blanchard) 10005	ÉTUDE en chambre
FRANÇAIS (M. Blanchard)	FRANÇAIS (Sr Daigle)
FRANÇAIS (M. Blanchard)	FRANÇAIS (Sr Daigle)
HISTOIRE (M. B. Pothier)	CIV. GRÉCO-LATI. (M. Carreau)
MATH. (M. R. Pothier)	BIOLOGIE (Sr Bujold) loc. 222
idem	idem
FRANÇAIS (M. Blanchard)	HISTOIRE (Sr Leclerc)
ANGLAIS (M. Van Tassel)	SC. REL. (Sr Dumont)
FRANÇAIS (M. Blanchard)	CIV. GRÉCO-LATI. (M. Carreau)
MATH. (M. R. Pothier)	BIOLOGIE (Sr Bujold) loc. 222
ANGLAIS (M. Blanchard) 10005	ÉTUDE en chambre
CIV. GRÉCO-LATI. (M. Carreau)	FRANÇAIS (Sr Daigle)
HISTOIRE (M. B. Pothier)	ANGLAIS (Sr Daigle)
idem	idem
SC. REL. (P. Jacob)	BIOLOGIE (Sr Bujold) loc. 222
ANGLAIS (M. Van Tassel)	FRANÇAIS (Sr Daigle)
HISTOIRE (M. B. Pothier)	MATH. (M. R. Pothier)

HORAIRE DES CLASSES 1965-66 — COURS SECONDAIRE

■ N. B. : Les professeurs de 11^h et 12^h année qui enseignent à 9 h 00 travaillent la période d'étude qui précède la classe à 8 h 30, les professeurs qui enseignent à 3 h 00 travaillent la période d'étude qui précède la classe à 1 h 30. Cas dans périodes d'étude se font dans le local réservé aux classes.

LOCAL	12 ^h ANNÉE - A *	12 ^h ANNÉE - B *	11 ^h ANNÉE
	358	360	Salle d'étude
LUNDI			
9 h 00	HISTOIRE (M. Fortin)	CHIMIE (M. Haché) *	ANGLAIS (Sr Lucier) *
9 h 45	CHIMIE (M. Haché)	ALGÈBRE (P. Gionet) #	ANGLAIS (Sr Lucier)
11 h 00	SC. REL. (P. Jacob)	HISTOIRE (M. Fortin)	MATH. (P. Gionet)
2 h 00	FRANÇAIS (M. Fortin) *	SC. REL. (P. Jacob)	HISTOIRE (Sr Lucier)
2 h 45	ALGÈBRE (M. L. Pothier) #	EDUC. PHYS. (M. Boudreau)	FRANÇAIS (P. Jacob)
4 h 00	LABORATOIRE DE CHIMIE (M. Fortin)	ANGLAIS (P. Léger)	MATH. (P. Gionet) #
MARDI			
9 h 00	ANGLAIS (P. Léger) *	FRANÇAIS (M. Fortin)	CHIMIE (M. Haché) *
9 h 45	ANGLAIS (P. Léger)	CHIMIE (M. Haché) (sc. 330)	SC. REL. (P. Michol)
11 h 00	ALGÈBRE (M. R. Pothier)	FRANÇAIS (M. Fortin)	FRANÇAIS (P. Jacob)
2 h 00	GÉOMÉTRIE (P. Gionet) #	FRANÇAIS (M. Fortin) *	FRANÇAIS (P. Jacob)
2 h 45	FRANÇAIS (M. Fortin)	GÉOMÉTRIE (P. Gionet) #	EDUC. PHYS. (M. Boudreau)
4 h 00	ANGLAIS (P. Léger)	LAB. DE CHIMIE (sc. 331)	FRANÇAIS (P. Jacob) #
MERCREDI			
9 h 00	CHIMIE (M. Haché) #	HISTOIRE (M. Fortin)	MATH. (P. Gionet) #
9 h 30	FRANÇAIS (M. Fortin)	ANGLAIS (P. Léger) #	MATH. (P. Gionet)
11 h 00			LAB. DE CHIMIE (sc. 331)

JEUDI			
9 h 00	GÉOMÉTRIE (P. Gionet) *	FRANÇAIS (M. Fortin)	ANGLAIS (Sr Lucier)
9 h 45	HISTOIRE (M. Fortin)	CHIMIE (M. Haché)	ANGLAIS (Sr Lucier)
11 h 00	FRANÇAIS (M. Fortin)	ALGÈBRE (P. Gionet) *	HISTOIRE (Sr Lucier)
2 h 00	FRANÇAIS (M. Fortin) #	GÉOMÉTRIE (P. Gionet) *	CHIMIE (M. Haché) (sc. 330)
2 h 45	EDUC. PHYS. (M. Boudreau)	SC. REL. (P. Jacob)	MATH. (P. Gionet)
4 h 00	CHIMIE (M. Haché) (sc. 330)	FRANÇAIS (M. Fortin) #	FRANÇAIS (P. Jacob) #
VENDESDI			
9 h 00	ANGLAIS (P. Léger) *	CHIMIE (M. Haché)	SC. REL. (P. Michol)
9 h 45	ANGLAIS (P. Léger)	FRANÇAIS (M. Fortin)	CHIMIE (M. Haché)
11 h 00	SC. REL. (P. Jacob)	FRANÇAIS (M. Fortin)	MATH. (P. Gionet) *
2 h 00	ALGÈBRE (M. R. Pothier) #	FRANÇAIS (M. Fortin) *	CHIMIE (M. Haché)
2 h 45	FRANÇAIS (M. Fortin)	ALGÈBRE (P. Gionet) #	FRANÇAIS (P. Jacob) #
4 h 00	FRANÇAIS (M. Fortin)	ANGLAIS (P. Léger)	ANGLAIS (Sr Lucier)
SAMEDI			
9 h 00	CHIMIE (M. Haché)	ANGLAIS (P. Léger) #	MATH. (P. Gionet) #
9 h 30	FRANÇAIS (M. Fortin) #	ANGLAIS (P. Léger)	MATH. (P. Gionet)

■ N. B. : * indique un devoir à faire à l'étude de 4 h 45 (à remettre à 6 h 00 dans les fins de semaine) ou de 4 h 45 (à remettre à 6 h 30 dans les autres jours de la semaine). # indique un devoir à faire à l'étude de 7 h 30 (à remettre à 8 h 30 dans les fins de semaine) ou de 7 h 30 (à remettre à 8 h 30 dans les autres jours de la semaine).
Tous les devoirs doivent être remis sur des parties séparées (8 X 131) qu'on peut échanger à la maison.
AUCUNE LECTURE, AUCUNE CORRESPONDANCE N'EST PERMISE DURANT LES ÉTUDES DE LEÇONS ET DE DEVOIRS. SI UN ÉLÈVE TERMINE SON DEVOIR AVANT LA FIN DE L'ÉTUDE, IL POURRA PRÉPARER SES LEÇONS DU VENDREDI OU DEVOIR SES MAÎTRES DE CLASSE. ON PERMETTRA LA LECTURE ET LA CORRESPONDANCE À L'ÉTUDE DE 8 H 45, À TOUTES LES JOURS, À L'ÉTUDE DE 5 H 00, LE MERCREDI ET LE SAMEDI, À TOUTES LES ÉTUDES DU DIMANCHE.

HORAIRE DES BULLETINS MENSUELS, 1965-66

■ 1er SEMESTRE ■

COURS COLLÉGIAL : Les notes de tous les cours (OBLIGATOIRES ET OPTIONS) devront être remises :

- le 25 octobre (bulletin du 29 octobre)
- le 6 décembre (bulletin du 10 décembre)

COURS SECONDAIRE : 11^e et 12^e années :

4 oct.	11 oct.	18 oct.	25 oct.	1 ^{er} nov.	8 nov.	15 nov.	22 nov.	29 nov.	6 déc.
FRANC. MATH.	ANGL. CHIMIE	FRANC.	MATH.	ANGLAIS	CHIMIE	FRANC.	MATH.	ANGLAIS	RELIG. HISTOIRE
Bulletin du 15 octobre					Bulletin du 10 décembre				

■ 2^e SEMESTRE ■

COURS COLLÉGIAL : Les notes de tous les cours (OBLIGATOIRES ET OPTIONS) devront être remises :

- le 28 février (bulletin du 4 mars)
- le 25 avril (bulletin du 29 avril)

COURS SECONDAIRE : 11^e et 12^e années :

24 jan.	31 jan.	7 fév.	14 fév.	21 fév.	28 fév.	7 mars	14 mars
FRANC.	MATH.	ANGLAIS	CHIMIE	FRANC.	MATH.	ANGLAIS	CHIMIE SC. RELIG. HISTOIRE
Bulletin du 18 février				Bulletin du 10 mars			
21 mars	28 mars	4 avril	11 avril	18 avril	25 avril	2 mai	8 mai
FRANC.	MATH.	ANGLAIS	CHIMIE	FRANC.	MATH.	ANGLAIS	CHIMIE SC. RELIG. HISTOIRE
Bulletin de 15 avril				Bulletin du 27 mai			

HORAIRE DES EXAMENS: COURS COLLEGIAL 1965-66, 1^{er} SEMESTRE

	4 ^e ANNÉE	3 ^e ANNÉE	2 ^e ANNÉE	1 ^{re} ANNÉE
14 déc. JEU	9 h 00 Sc. religieuses 2 h 00 Mathématiques 3500	Sc. religieuses idem	Sc. religieuses idem	Sc. religieuses Physique 1000
15 déc. VEN	2 h 00 Physique 2500 2 h 00 Anglais 2500	idem idem	idem idem	
17 déc. VENDREDI	2 h 00 Int. Sc. Sociales 9 h 00 Philo 4000	idem Philo 3000	idem Français 3000	idem Civ. Gréco-latine
18 déc. SAMEDI	9 h 00 Français 4000	Français 3000	Philo 2000	Mathématiques 1000
20 déc. LUNDI	9 h 00 Biologie 2000 9 h 00 Français 2500 9 h 00 Sociologie 2500	idem idem idem	idem idem idem	Biologie 1000
21 déc. MARDI	9 h 00 Chimie 3500 2 h 00 Géographie 4500 2 h 00 Histoire 3500	idem idem idem	idem idem idem	Histoire 1000
22 déc. MERCREDI	2 h 00 Économie 3000 2 h 00 Mathématiques 2500 9 h 00 Physique 3500 9 h 00 Histoire 3500 2 h 00 Musique 3500	idem idem idem idem idem	idem idem idem idem	Anglais 1000
	9 h 00 Chimie 2500 9 h 00 Latin 2500 9 h 00 Orientation 5401	idem idem idem	idem idem idem	Chimie élémentaire

■ N.B. Tous les examens ont une durée de 3 heures.
Classes régulières jusqu'à l'ouverture des examens.

HORAIRE DES EXAMENS: COURS COLLEGIAL 1965-66, 2^e SEMESTRE

	4 ^e ANNÉE	3 ^e ANNÉE	2 ^e ANNÉE	1 ^{re} ANNÉE
9 mai LUNDI	9 h 00 Sc. religieuses 2 h 00 Mathématiques 3500 2 h 00 Physique 2500	Sc. religieuses idem idem	Sc. religieuses idem idem	Sc. religieuses Physique 1000
10 mai MARDI	2 h 00 Anglais 2500 9 h 00 Int. Sc. Sociales 9 h 00 Philo 4000	idem idem Philo 3000	idem Français 3000	Français 1000
11 mai MERCREDI	2 h 00 Français 4000 9 h 00 Chimie 2500 2 h 00 Latin 2500	Français 3000 idem idem	Civ. Gréco-latine Philo 2000	Civ. Gréco-latine Mathématiques 1000
12 mai JEUDI	9 h 00 Histoire 3500 9 h 00 Biologie 2500 9 h 00 Français 2500 9 h 00 Sociologie 2500 2 h 00 Chimie 3500	idem idem idem idem idem	idem idem idem idem idem	Chimie élémentaire Biologie 1000
13 mai VENDREDI	2 h 00 Géographie 2000 2 h 00 Géographie 4500 2 h 00 Économie 3500 9 h 00 Mathématiques 2500 9 h 00 Physique 3500 9 h 00 Histoire 2500 2 h 00 Musique 3500	idem idem idem idem idem idem idem	idem idem idem idem idem idem	Histoire 1000 Anglais 1000

■ N.B. Tous les examens ont une durée de 3 heures.
Classes régulières jusqu'à l'ouverture des examens.

HORAIRE DES EXAMENS: COURS COLLEGIAL 1965-66, 1^{er} SEMESTRE

	4 ^e ANNÉE	3 ^e ANNÉE	2 ^e ANNÉE	1 ^{re} ANNÉE
14 déc. JEU	9 h-00 Sc. religieuses 2 h-00 Mathématiques 3500	Sc. religieuses idem	Sc. religieuses idem	Sc. religieuses Physique 1000
15 déc. VEN	2 h-00 Physique 2500 2 h-00 Anglais 2500	idem idem	idem idem	idem
17 déc. VENDREDI	9 h-00 Int. Sc. Sociales 9 h-00 Philo 4000	idem Philo 3000	idem	idem
18 déc. VENDREDI	2 h-00 Français 4000 9 h-00	Français 3000 Philo 2000	Français 3000 Civ. Gréco-latine Philo 2000	Français 1000 Civ. Gréco-latine Mathématiques 1000
20 déc. SAMEDI	9 h-00 Biologie 2000 9 h-00 Français 2500 9 h-00 Sociologie 2500	idem idem idem	idem	Biologie 1000
(LUNDI)	9 h-00 Chimie 3500 2 h-00 Géographie 2500 2 h-00 Géographie 4500	idem idem idem	idem	Histoire 1000
21 déc. MARDI	2 h-00 Économie 3500 9 h-00 Mathématiques 2500 9 h-00 Physique 3500 2 h-00 Histoire 3500	idem idem idem idem	idem	Anglais 1000
22 déc. MERCREDI	2 h-00 Musique 3500 9 h-00 Chimie 2500 9 h-00 Latin 2500 9 h-00 Orientation 5401	idem idem idem idem	idem	Chimie élémentaire

■ N.B. Tous les examens ont une durée de 3 heures.
Classes régulières jusqu'à l'ouverture des examens.

HORAIRE DES EXAMENS: COURS COLLEGIAL 1965-66, 2^e SEMESTRE

	4 ^e ANNÉE	3 ^e ANNÉE	2 ^e ANNÉE	1 ^{re} ANNÉE
9 mai LUNDI	9 h-00 Sc. religieuses 2 h-00 Mathématiques 3500 2 h-00 Physique 2500	Sc. religieuses idem	Sc. religieuses idem	Sc. religieuses Physique 1000
10 mai MARDI	2 h-00 Anglais 2500 9 h-00 Int. Sc. Sociales 9 h-00 Philo 4000	idem idem	idem	Français 1000
11 mai MERCREDI	2 h-00 Français 4000 9 h-00 Chimie 2500 2 h-00 Latin 2500	Français 3000 idem idem	Civ. Gréco-latine Philo 2000	Civ. Gréco-latine Mathématiques 1000
12 mai JEUDI	9 h-00 Histoire 3500 9 h-00 Biologie 2500 9 h-00 Français 2500 9 h-00 Sociologie 2500 2 h-00 Chimie 3500	idem idem idem idem	idem	Chimie élémentaire Biologie 1000
13 mai VENDREDI	2 h-00 Géographie 2000 2 h-00 Géographie 4500 2 h-00 Économie 3500 9 h-00 Mathématiques 2500 9 h-00 Physique 3500 9 h-00 Histoire 2500 2 h-00 Musique 3500	idem idem idem idem	idem	Histoire 1000 Anglais 1000

■ N.B. Tous les examens ont une durée de 3 heures.
Classes régulières jusqu'à l'ouverture des examens.

PRIÈRE POUR SES PARENTS

Mon Dieu, donnez-moi de mieux comprendre mes parents et de leur rendre amour pour amour.

Si je ne puis plus les aimer comme jadis, c'est que je dois les aimer plus fortement;

non plus comme un enfant qui balbutie, mais comme l'homme qui voit ce qu'il a à dire et exprime son âme dans une parole douce et forte.

J'irai vers mon père et vers ma mère, qui peinent pour moi et dont le labeur jusqu'ici m'est resté ignoré,

(comme si un mot de leur garçon ne leur faisait pas de bien, à mon père et à ma mère qui ne vivent que pour moi...)

Ce soir, je reprendrai et redirai, avec plus de compréhension qu'autrefois, la vieille prière de mon enfance :

Notre Père qui êtes aux cieux, écoutez vos enfants. Nous vous prions pour nos parents.

Par eux, vous nous avez tout donné; rendez-leur tout le bien qu'ils nous ont fait.

Ils nous ont donné la vie; conservez-leur la santé.

Ils nous ont donné la nourriture; accordez-leur le pain quotidien.

Ils nous ont donné le vêtement; que leur âme soit toujours revêtue de votre grâce.

Accordez-leur sur la terre le bonheur qu'on trouve à vous servir et à vous aimer, et faites que nous puissions un jour être tous réunis au ciel.

Ainsi soit-il.

(J. Hainaut, La prière de la route.)

PRIÈRE AVANT L'ÉTUDE (Saint Thomas)

Créateur ineffable, vous êtes la vraie source de la lumière et de la sagesse, et le principe suprême d'où émanent toutes choses;

daignez répandre votre clarté sur l'obscurité de mon intelligence;

chassez de moi les ténèbres dans lesquelles je suis né, celles du péché et celles de l'ignorance.

Donnez-moi la pénétration pour comprendre, la mémoire pour retenir, la méthode et la facilité pour apprendre, la lucidité pour interpréter et une grâce abondante pour m'exprimer.

Aidez le commencement de mon travail, dirigez-en le progrès, couronnez-en la fin, par Jésus-Christ Notre-Seigneur. Ainsi soit-il

NOTRE-DAME DES ÉTUDES (Saint Thomas)

O Notre-Dame, Siège de la Sagesse, tant d'hommes d'intelligence médiocre ont fait, par votre intercession, d'admirables progrès dans la science.

Je vous élis gardienne et patronne de mes études, et je vous supplie humblement de m'obtenir la grâce du Saint-Esprit, en sorte que je puisse désormais comprendre en mon intelligence, retenir en ma mémoire, traduire en mes paroles et l'exemple de ma vie tout ce qui doit servir à votre honneur et à celui de votre Fils. Ainsi soit-il.

MEMORANDUM

TO : [Illegible]

FROM : [Illegible]

SUBJECT : [Illegible]

[Illegible text]

[Illegible text]

[Illegible text]

[Illegible text]

[Illegible text]

[Illegible text]

[Illegible text]

[Illegible text]

[Illegible text]

[Illegible text]

[Illegible text]

[Illegible text]

[Illegible text]

[Illegible text]

[Illegible text]

[Illegible text]

[Illegible text]

[Illegible text]

[Illegible text]

[Illegible text]

[Illegible text]

TÉLÉPHONES DU COLLÈGE

Le Collège:	546-9073
Le Supérieur:	546-5101
La Bibliothèque:	546-
Le Directeur des Etudes:	546-2190
Le Directeur des Etudiants:	546-4605
Le Directeur des Cours d'été et Secrétaire des Anciens:	546-5605
Le Directeur des Philosophes:	546-4605
Le Directeur des Sports:	546-5705
Le Directeur du Théâtre:	546-
Le Procureur:	546-5505
Les Philosophes:	546-9066
Le Service d'Orientation:	546-4605
Auxiliaires:	546-4157
Garde Yvonne Vautour:	546-5105
Gymnase:	546-9050

INSTITUTIONS ANNEXÉES

Collège Jésus-Marie, Shippagan:	336-2295
Collège Maria-Assumpta, Bathurst:	546-
Petit Séminaire Diocésain:	546-5779
Séminaire des Eudistes:	546-4575